

## Capítulo 4. Indicadores de marginación absoluta en los municipios, 2000-2010

En el capítulo se presentan los resultados obtenidos del índice absoluto de marginación por municipio 2000-2010, y se exponen los principales cambios en los nueve indicadores que lo conforman. Primero se muestra el grado de cambio relativo con los respectivos cambios acontecidos y luego se realiza un análisis descriptivo sobre la distribución de los municipios según los avances en cada indicador con respecto a los promedios nacionales.

### Cambios en el índice de marginación absoluta a nivel municipal

A nivel general, en la década analizada 1 519 municipios en los que habitaban 47.6 millones, obtuvieron grados de cambio altos y muy altos al reducir su marginación absoluta, 674 municipios habitados por 18.5 millones presentaron un grado de cambio medio, 196 en los que vivían 2.5 millones presentaron un cambio bajo y 66 habitados por 942 mil obtuvieron un cambio muy bajo; la información indica una mejora general de los municipios del país y la coexistencia de una gran heterogeneidad respecto del cambio relativo en el que los municipios atendieron las carencias relacionadas con la marginación absoluta. En el mapa B.1 se observan aglomeraciones de municipios con grados de cambio muy altos en Baja California Sur, Sonora, Tamaulipas, Nuevo León, Sinaloa, Jalisco, Zacatecas, Tlaxcala, Veracruz, Michoacán, Campeche y Quintana Roo.

Los municipios que obtuvieron los cambios más elevados fueron Naco, Sonora (61.6 puntos), Aquiles Serdán, Chihuahua (57.1), Tocatlán (56.3), Benito Juárez (55.1), San Damián Texoloc (53.9) y San Lorenzo Axocomanitla (52.9) en Tlaxcala, Solidaridad, Quintana Roo (56.2), Lampazos de Naranjo (54.0), Juárez (53.6) y General Zuazua (52.4) en Nuevo León y Tlajomulco de Zúñiga, Jalisco (52.3).

Los municipios que presentaron grados de avance menores, pero que indican mejora en la marginación absoluta fueron: Xaloztoc, Tlaxcala (0.5), Guadalupe (1.0) e Ignacio Zaragoza (6.2) en Chihuahua; Mineral de la Reforma (3.0) y Tezontepec de Aldama (3.2) en Hidalgo; San Miguel del Río (3.2), San Agustín Yatareni, Oaxaca (3.6), Santiago del Río (5.4), San Juan Ihualtepec (5.7), San Juan Teita (6.7) y Santa María Yolotepec (6.7) en Oaxaca; y Los Herreras, Nuevo León (5.8).

En el periodo analizado se observó un conjunto de doce municipios con cambios negativos, como resultado del aumento de la marginación absoluta, los cuales fueron: San Francisco el Oro (-45.6) y Ascensión (-5.1) en Chihuahua; Mier (-42.3) y Manuel Benavides (-13.7) en Tamaulipas, Tetlahuca (-22.9) y Apetatitlán de Antonio Carvajal (-13.6) en Tlaxcala; Ayoquezco de Aldama (-6.8) Santo Domingo de Ixcatlán (-2.1) y San Miguel Piedras (-0.9) en Oaxaca, Zapotlán de Juárez, Hidalgo (-1.4), Isla Mujeres, Quintana Roo (-1.2) y Tezoyuca, estado de México (-0.4).

## Resultados de los indicadores

Como en el caso de las entidades federativas, los indicadores municipales se comparan en el contexto nacional, permitiendo establecer las diferencias entre sus magnitudes. La comparación municipio-país se realizó mediante gráficas en las que se trazaron los valores promedio nacionales, utilizando para 2000 el eje  $x$  y para 2010 el eje  $y$ . De esta forma, se obtuvieron cuatro cuadrantes que se enumeraron desde la parte superior izquierda en el sentido de las manecillas del reloj como I, II, III y IV, permitiendo caracterizar los cambios en igual número de grupos. El empleo de estos cuadrantes permitió una interpretación más sencilla de la evolución en los indicadores.

En el cuadrante I se encuentran los municipios cuyos valores en el indicador fueron mayores al promedio nacional en 2010 y menores en 2000; se trata del conjunto de municipios que avanzaron más lentamente en la problemática en cuestión. El cuadrante II concentra las demarcaciones donde la proporción del indicador es mayor a la media nacional en 2000 y 2010. En el cuadrante III aparecen los municipios donde los indicadores en 2010 fueron menores a la media nacional y por arriba de la media en 2000, mientras que en el cuadrante IV se localizan los municipios que en los dos años presentaron indicadores menores a la media del país.

En otras palabras, los municipios de los cuadrantes IV y III presentaron los mejores escenarios en el lapso 2000-2010, en ese orden; en tanto los cuadrantes I y II correspondieron a los municipios posicionados por encima de la media nacional en ese orden. Dada esta situación el análisis descriptivo de los indicadores se realiza de peores a mejores escenarios.

El posicionamiento en un cuadrante u otro no necesariamente indica la falta de avances o la inexistencia de la marginación, sino que es en todo caso, un indicador de su progreso. Lo que es más, en los municipios de los cuadrantes I y II se observan reducciones que, por ser más lentas que en el

resto de las demarcaciones, colocaron al municipio por arriba del promedio nacional; en estos casos, el dimensionamiento de la problemática requiere de la observación del indicador en el país y en el municipio. La clasificación tampoco indica la inexistencia de la marginación en el cuadrante IV.

La distribución de los municipios en los cuadrantes considera que un decremento en los valores disminuye el promedio y agrupa más a los datos, provocando menores variaciones; a pesar de la poca dispersión habrá valores por encima de la media, lo que sugiere la importancia de tener presente la magnitud del indicador. Así mismo, se observa un desigual tamaño de los cuadrantes, resultado de la implementación de acciones y programas que atienden las problemáticas relacionadas con la marginación.

La escala de valores del índice absoluto de marginación va de cero a cien, donde cero significa la ausencia de marginación y cien la presencia de carencias en el total de población del municipio; aunque no existen municipios con ausencia de marginación y tampoco los totalmente marginados.

Para demostrar que no necesariamente existe relación entre los avances en cada indicador y la tasa de crecimiento demográfico, a continuación se presenta un análisis al respecto.

En la primera década del siglo XXI se crearon 13 municipios en el país, que se originaron de 16 existentes y que por lo tanto carecen de información censal en el 2000; en la misma situación se encuentra el municipio de Nicolás Ruíz en Chiapas.<sup>6</sup> Éstos 29 municipios se reconstruyeron identificando las localidades que los integraban en el año 2000, a partir de la información de la integración territorial 2000 (ITER 2000) y de su ubicación en las áreas geoestadísticas municipales (AGEM) del Marco Geoestadístico (INEGI, 2010b); posteriormente, se compararon los nombres y se asignaron

<sup>6</sup> Municipio que en 2000 no contó con información censal.

las localidades de 2000 a los municipios correspondientes en el censo 2010, logrando la comparabilidad entre 2 455 de las 2 456 áreas geoestadísticas municipales con que cuenta el país en 2010.<sup>7</sup>

### Porcentaje de población de 15 años o más analfabeta

En la década, el indicador se redujo en el país 2.5 puntos porcentuales, de 9.5 en el año 2000 a 6.9 por ciento en 2010 (véase mapa B.2); su distribución muestra que 32 municipios se ubicaron en el cuadrante I (1.4%); en el cuadrante II se concentraron 1 766 municipios (75%). En el cuadrante III 53 municipios (1.8%), mientras que 604 se ubicaron en el cuadrante IV (24.6%).

En los 32 municipios del cuadrante I habitaban 546 mil personas (0.5% de la población total); únicamente cuatro de ellos elevaron el porcentaje de población analfabeta de 15 años o más en 2010, los restantes 27 disminuyeron este indicador entre 2.2 y 0.5 puntos porcentuales con respecto a 2000; pese a ello, permanecieron por encima del promedio nacional en 2010. Los cuatro municipios donde el valor creció entre 0.3 y 7.9 puntos porcentuales fueron: Soyopa (Sonora), Suma (Yucatán), Dr. Belisario Domínguez (Chihuahua) y San Pedro Yaneri (Oaxaca), en ese orden. Tres características comunes de estas demarcaciones son: su población no rebasa los tres mil habitantes, crecieron en forma negativa y presentan tasas de crecimiento demográfico nulas.

En 2010, los municipios de mayor tamaño poblacional ubicados en el cuadrante I fueron Minatitlán (158 mil habitantes) en la Zona Metropolitana (ZM) del mismo nombre, Tulancingo de Bravo (152 mil) en la ZM de Tulancingo, Agua Dulce en Veracruz (46 mil), y Cihuatlán (39 mil) en Jalisco; estos municipios redujeron el porcentaje de población analfabeta de 15 años o más entre 2.2 y 1.7 puntos porcentuales, indi-

cando que entre las demarcaciones posicionadas en este cuadrante, las urbanas fueron las que mayores avances presentaron.

Los 1 766 municipios del cuadrante II estaban habitados por 38.5 millones de personas (34.3% del total); a pesar de estar por encima de las medias nacionales en la década, únicamente 25 elevaron su indicador entre 0.03 y 4.4 puntos. Los incrementos más grandes (mayores a tres puntos) ocurrieron en municipios de Oaxaca con poblaciones menores a seis mil habitantes. Se observa que 797 municipios presentaron tasas de crecimiento poblacional negativas o nulas, en el resto el aumento fluctuó entre 0.5 y siete por ciento.

Los mayores decrementos en el cuadrante II ocurrieron en Aldama (-30.2 puntos) y Santiago del Pinar (-28.6) en Chiapas; Santa Lucía Miahuatlán (-20.5), Santo Domingo Tepuxtepec (-19.8) y San Martín Peras (-17.6) en Oaxaca; Chalchihuitán (-17.4) en Chiapas y San Lorenzo Cuaunecuiltla en Oaxaca (-17.0); con excepción de Chalchihuitán y San Martín Peras, el resto tiene menos de seis mil habitantes y tasas de crecimiento poblacional entre 1.3 y cuatro por ciento en 2000-2010.

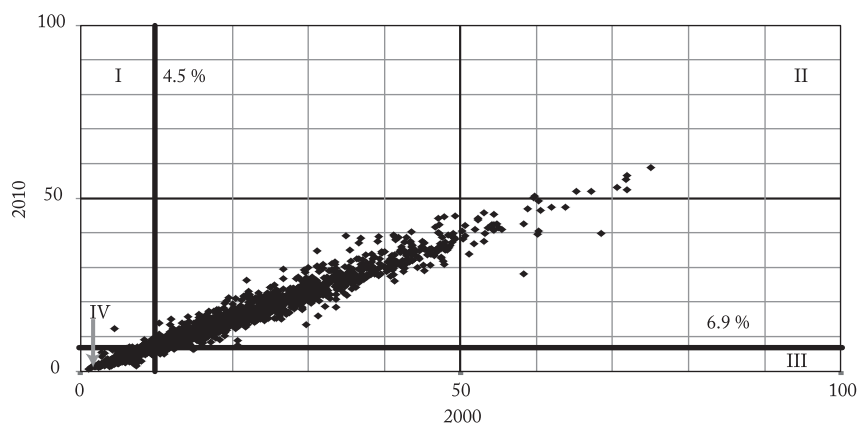
En el cuadrante III, se ubicaron 53 municipios que contaban con 1.9 millones de personas (1.7% del total); todos ellos redujeron su población analfabeta (entre 2.8 y 8.6 puntos), correspondiendo los mayores avances a Tarímbaro en la ZM de Morelia; San Pedro Yucunama, San Juan Evangelista Analco, San Francisco Lachigoló, en Oaxaca; San Francisco Tetlanohcan en la ZM de Tlaxcala-Apizaco y Medellín en la ZM de Veracruz. Tarímbaro y San Francisco Lachigoló presentaron tasas de crecimiento de más de seis por ciento.

En el cuadrante IV se concentraron 604 municipios que tanto en 2000 como en 2010 mantuvieron valores por debajo de la media; en ellos habitaban al final de la década, 71.4 millones de individuos (63.6% del total). En 15 municipios aumentó el analfabetismo de la población de 15

<sup>7</sup> La información del municipio de Nicolás Ruíz no se recuperó debido a que en el censo 2000 no se captó información acerca del municipio.

años o más entre 0.02 y 2.6 puntos, algunos de ellos son: Suaqui Grande (Sonora); Galeana y Janos (Chihuahua); Melchor Ocampo, Los Herreras y Los Aldamas (Nuevo León), donde la población era menor a cinco mil habitantes (excepto Janos y Galeana); además presentaron tasas de crecimiento poblacional negativas (solo Galeana y Janos crecieron 4.1 y 0.7%, respectivamente).

**Gráfica 4.1. Evolución del porcentaje de población de 15 años o más analfabeta, 2000-2010**



Fuente: Estimaciones del CONAPO con base en el INEGI, XII Censo General de Población y Vivienda 2000 y Censo de Población y Vivienda 2010.

### Porcentaje de población de 15 años o más sin primaria completa

El porcentaje de población sin primaria completa de 15 años o más se redujo 8.5 puntos porcentuales, de 28.5 en 2000 a 19.9 por ciento en 2010 (véase mapa B.3). Nueve municipios obtuvieron porcentajes para ubicarse en el cuadrante I (0.4%); 2 054 presentaron valores que caían en el cuadrante II (83.7%); en tanto, 55 mostraron valores pertenecientes al cuadrante III (2.2%); y 337 tuvieron valores referentes al cuadrante IV (13.7%).

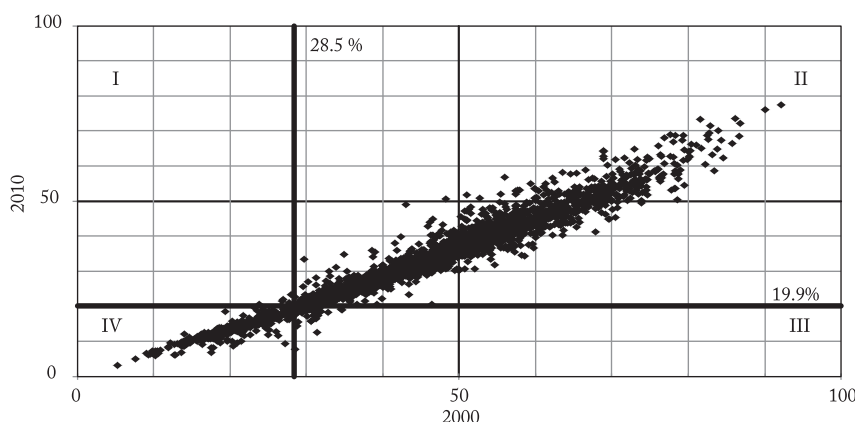
En los nueve municipios del cuadrante I, se redujo la carencia entre 7.7 y 3.2 puntos, no obstante, dichos municipios permanecieron por encima del promedio con más del 20 por ciento de su población de 15 años o más con la primaria inconclusa, en ellos viven 350 mil personas (0.3% del total); resaltando Lázaro Cárdenas (Michoacán), Santa Catarina Lachatao y Natividad (Oaxaca), Valle Hermoso (Tamaulipas), Villaldama (Nuevo León), Camerino Z. Mendoza (Veracruz), Oquitoa y Granados (Sonora) y Mulegé (Baja California Sur). En este grupo las tasas de crecimiento demográfico oscilaron entre 2.5 y -1.6; y tres fueron los municipios que decrecieron: Villaldama (-0.3), Santa Catarina Lachatao (-1.6) y Granados (-0.7).

En los 2 054 municipios del cuadrante II, residen 42.6 millones de personas (37.9% del total) sólo cinco incrementaron la carencia (0.7 a 5.9 puntos): San Martín Zacatepec, San Juan Mixtepec, Santiago Nejapilla, San Miguel del Río y San Miguel Ejutla en Oaxaca; en este conjunto únicamente en San Miguel Ejutla creció su población 0.3 por ciento, los restantes decrecieron. Los otros 2 049 avanzaron entre 0.1 y 28.2 puntos porcentuales en el indicador, presentándose las mayores reducciones en Santiago el Pinar, Chapultenango, Francisco León, Ixhuatán y Aldama (Chiapas); Tarímbaro (Michoacán) y Santa Ana (Oaxaca). En 67 demarcaciones la reducción fue superior a 20 puntos, aunque con ello no se apreció un avance significativo, lo que se tradujo en que registraran valores por encima del promedio nacional. Otros 1 640 municipios disminuyeron el porcentaje de población de 15 años o más sin primaria completa entre diez y 20 puntos porcentuales y 347 lo hicieron entre 0.1 y diez.

En el cuadrante III, se encuentran 3.1 millones de individuos (2.8% del total); hubo 55 municipios que registraron decrementos entre 8.8 y 20.9 puntos porcentuales, destacando Gral. Zuazua (Nuevo León), Tlajomulco de Zúñiga (Jalisco), Santa María Yavesía (Oaxaca), Divisaderos (Sonora), Zempoala (Hidalgo) y San Francisco Lachigolá (Oaxaca); muchos de ellos se localizan en zonas metropolitanas y ciudades, pero también se encontraron algunos municipios rurales del estado de Oaxaca.

Los 337 municipios posicionados en el cuadrante IV, con una población de 66.3 millones (59.1% del total), redujeron la problemática entre 0.9 y 17.8 puntos, correspondiendo los mayores avances a García, Ciénega de Flores y Juárez (Nuevo León), San Andrés Cholula (Puebla), Aquiles Serdán (Chihuahua), Altamira (Tampico), Corregidora (Querétaro) y Solidaridad (Quintana Roo); todos ellos pertenecen a zonas metropolitanas y ciudades. Un total de 26 municipios de este grupo tuvo tasas de crecimiento poblacional negativas; en contraparte, tres registraron tasas superiores al diez por ciento: García (16.8%) y Juárez (14%) ambos en la ZM de Monterrey, Nuevo León y Mineral de la Reforma (11.3%) en la ZM de Pachuca, Hidalgo.

**Gráfica 4.2. Evolución del indicador porcentaje de población de 15 años o más sin primaria completa, 2000-2010**



Fuente: Estimaciones del CONAPO con base en el INEGI, XII Censo General de Población y Vivienda 2000 y Censo de Población y Vivienda 2010.

### Porcentaje de ocupantes en viviendas particulares habitadas sin drenaje ni servicio sanitario

En el periodo 2000-2010 el indicador se redujo 6.3 puntos porcentuales, de 9.9 a 3.6 por ciento, convirtiéndose en el segundo indicador con los niveles más bajos, después de energía eléctrica; ambos servicios son los que mayor cobertura han alcanzado en el país (véase mapa B.4). La ubicación de los municipios en los cuadrantes fue como sigue: 53 en el cuadrante I (2.2%); 1 142 en el cuadrante II (46.5%); 413 en el cuadrante III (16.8%); y 847 en el cuadrante IV (34.5%).

En los 53 municipios que se concentran en el cuadrante I vivía 1.1 millones de individuos (0.9% del total); nueve observaron incrementos entre 0.6 y 10.7 puntos; este grupo lo conforman municipios que presentaron tasas de crecimiento poblacional de 5.6 a -0.5 por ciento; de los que crecieron en forma negativa, cinco se ubican en Yucatán, mientras que en Sonora, Chihuahua, Nuevo León y Tamaulipas se ubica uno por cada entidad. Por otro lado, los 44 restantes aumentaron la disponibilidad del servicio entre 0.2 y 6.2 puntos porcentuales.

Los 1 142 municipios del cuadrante II estaban habitados por 25.5 millones de individuos (22.7% del total); en diez se incrementó en términos reales esta problemática en un rango de 0.4 a 19.5. Con excepción de San Juan Bautista Suchitepec, Oaxaca (-0.6%), estos municipios presentaron tasas de crecimiento poblacional de más de uno por ciento. Sólo tres tienen más de 15 mil habitantes: Xochiatipan en Hidalgo (19 mil habitantes); Tixkokob (17 mil) y Espita (15 mil) ambos en Yucatán.

Los 1 132 municipios restantes redujeron el porcentaje de ocupantes en viviendas particulares habitadas sin drenaje ni servicio sanitario. Destacan por sus descensos 14 municipios del sureste del país que redujeron en más de 50 puntos porcentuales, destacando: San Pedro Taviche, Oaxaca (78.6%), Chumayel (65.4%) y Cacalchén (60.4 %) en Yucatán;



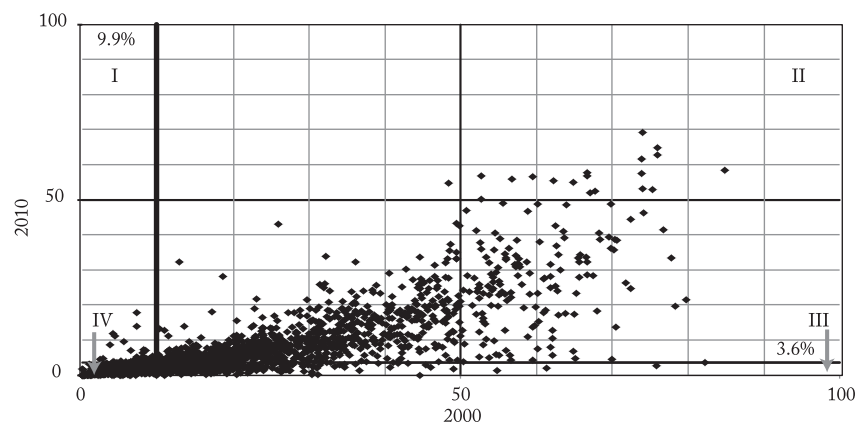
San Antonio Tepetlapa, Oaxaca (58.7%), Samahil, Yucatán (58.2%); con excepción de un municipio, el resto de los que redujeron la carencia de forma sustancial tienen menos de diez mil habitantes. Además, los 14 municipios observaron en la década tasas de crecimiento poblacional entre -0.4 (San Lucas Camotlán, Oaxaca) y cuatro por ciento (Santiago el Pinar, Chiapas). Por otra parte, otros 439 municipios disminuyeron la carencia entre 20 y 50 puntos, y finalmente 679 entre cero y 20 puntos.

Los 413 municipios del cuadrante III comprendían una población de 8.8 millones (7.8% del total) y ninguno incrementó el rezago. De forma similar a lo ocurrido en el cuadrante II, se observaron importantes decrementos de hasta 73.3 puntos en Santo Domingo Tonaltepec (Oaxaca), 59.4 en Mama (Yucatán) y 53.4 en Santiago Lalopa (Oaxaca); únicamente el municipio de Mama presentó una tasa de crecimiento poblacional de 0.6 por ciento en el decenio, mientras que en el resto fueron negativas (Santo Domingo Tonaltepec, -1.6 y Santiago Lalopa, -0.5). Por otro lado, 67 municipios redujeron la carencia entre 20 y 50 puntos porcentuales y los otros 343, en menos de 20 puntos.

Por último, los 847 municipios del cuadrante IV, tenían 77 millones de personas en 2010 (68.5%). De estos municipios, 13 incrementaron ligeramente la carencia de drenaje y servicio sanitario con respecto al año 2000 (0.01 a 2.2 puntos porcentuales); excepto Galeana en Chiapas, que refería 5 982 habitantes y que creció en la década 4.1 por ciento, la población del resto de los municipios era menor a cinco mil habitantes y presentaron crecimientos demográficos cercanos a cero e, incluso, fuertes decrementos como en Los Aldamas (-5.5%) y Los Herreras (-3%) en Nuevo León y Santa Ana Yareni (-3.3%) en Oaxaca.

En las 834 demarcaciones restantes las reducciones fueron del orden de los 0.03 a 9.5 puntos porcentuales, con tasas de crecimiento poblacional de hasta 23.9 por ciento (Gral. Zuazua, Nuevo León) y negativas de -4.8 (Teúl de González Ortega, Zacatecas).

**Gráfica 4.3. Evolución del porcentaje de ocupantes en viviendas particulares habitadas sin drenaje ni servicio sanitario, 2000-2010**



Fuente: Estimaciones del CONAPO con base en el INEGI, XII Censo General de Población y Vivienda 2000 y Censo de Población y Vivienda 2010.

### Porcentaje de ocupantes en viviendas particulares habitadas sin energía eléctrica

Este indicador disminuyó tres puntos porcentuales en el periodo analizado, pasando de 4.8 en el año 2000 a 1.8 por ciento en 2010 (véase mapa B.5). Del total, 222 municipios se ubicaron en el cuadrante I (9%), 1 204 en el cuadrante II (49%), 127 en el III (5.2%) y 902 conformaron el cuadrante IV (36.7%).

De los 222 municipios del cuadrante I, destaca que 63 incrementaron la intensidad de la privación; resaltan los casos de San Andrés Zautla (Oaxaca), cuyo aumento fue de diez puntos y de Arivechi (Sonora), que aumentó 7.4, mientras que en 61 municipios restantes el déficit se incrementó de 0.02 a 4.3 puntos.

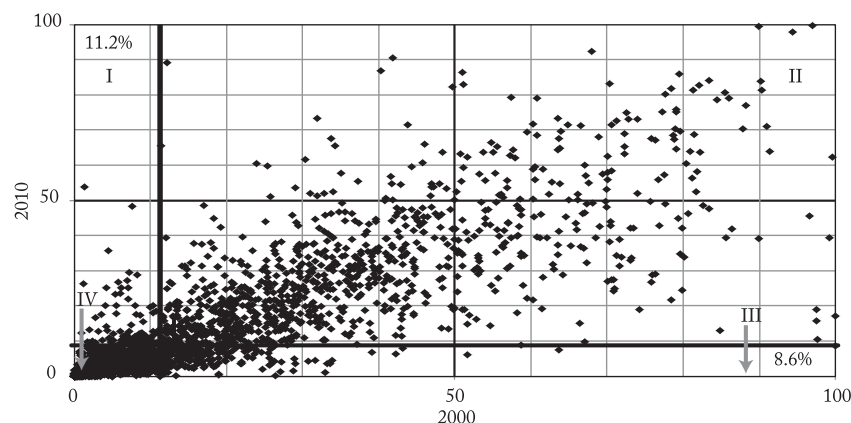
Las demarcaciones del cuadrante I estaban habitadas en 2010 por cuatro millones de personas (3.6% del total); 46 de los municipios formaban parte de alguna zona metropolitana o ciudad, como Isla Mujeres en la ZM de Cancún; Puerto Peñasco (Sonora), Temamatla y Tenango del Aire en la ZM del Valle de México, Santa Ana Nopalucan, San Juan Huactzingo, San Jerónimo Zacualpan y Ocoyucan en la ZM de Puebla-Tlaxcala; Yecapixtla en la ZM de Cuautla; y Soledad Etla en la ZM de Oaxaca. Estos municipios presentaron crecimientos poblacionales entre 0.8 y 6.1 por ciento. Por su parte, los 159 municipios que en el cuadrante redujeron el indicador lo hicieron entre 0.06 y tres puntos porcentuales.

En los 1 204 municipios del cuadrante II, donde vivían 24.8 millones de personas (22.1% del total), 29 de ellos elevaron la carencia de energía eléctrica, particularmente Topia, Durango (22.3), Santo Domingo Ixcatlán, Oaxaca (19.4) y Chínipas, Chihuahua (14.2); sus ritmos de crecimiento poblacional fueron de 2.2 por ciento en Chínipas hasta -0.2 en Topia; a pesar de esto, no es posible establecer un vínculo que sugiera que el crecimiento poblacional es la causa del aumento de la carencia; los otros 26 municipios registraron incrementos menores a diez puntos. Entre los 1 175 restantes las reducciones observadas en esta problemática fueron de 0.1 hasta 75.4 puntos porcentuales. Los avances superiores a 50 se registraron, en Santiago Amoltepec (75.4 puntos), Santa Cruz Zenzontepec (68.1) y Santa Lucía Miahuatlán (59) en Oaxaca; Sunuapa, Chiapas (56.3); San Miguel Chicahuac, Oaxaca (54.8); Mixtla de Altamirano, Veracruz (54.2); Chalchihuitán, Chiapas (53.1), Cochoapa el Grande, Guerrero (52.2) y Eloxochitlán, Puebla (50.9); 162 municipios redujeron la falta de energía eléctrica entre 20 y 50 puntos y 1 004 entre 0.1 y 20 puntos.

En el cuadrante III se ubicaron 127 municipios con una población de 4.1 millones (3.6% del total); en ellos se aprecia que los déficit disminuyeron. El mayor avance correspondió al municipio de Tlapacoya, Puebla (32.9); seguido de diez municipios que registraron promedios de entre 10 y 17 por ciento en este indicador.

En el cuadrante IV se ubicaron 902 municipios habitados por 79.5 millones de personas (70.8% del total), de los cuales 46 municipios presentaron pequeños incrementos de 0.005 a 1.2 puntos; en el resto, las reducciones fueron de 0.007 a 4.2 puntos porcentuales.

**Gráfica 4.4. Evolución del porcentaje de ocupantes en viviendas particulares habitadas sin energía eléctrica, 2000-2010**



Fuente: Estimaciones del CONAPO con base en el INEGI, XII Censo General de Población y Vivienda 2000 y Censo de Población y Vivienda 2010.

## Porcentaje de ocupantes en viviendas particulares habitadas sin agua entubada

En el país, el porcentaje de ocupantes en viviendas particulares habitadas sin agua entubada decreció 2.6 puntos, al pasar de 11.2 a 8.6 por ciento en la década de estudio (véase mapa B.6). La clasificación resultante fue: 101 municipios en la categoría I (4.1%); asimismo, 1 008 en la II (41.1%), 205 se colocaron en la III (8.4%) y 1 141 se ubicaron en la IV (46.5%).

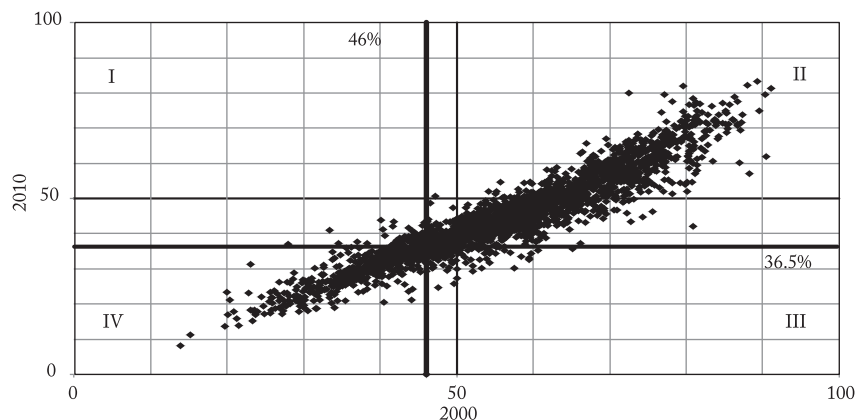
Los 101 municipios del cuadrante I comprendían una población de 4.9 millones de individuos (4.4% del total); en once se redujo el desabasto del vital líquido (entre 0.2 y 1.8 puntos porcentuales), mientras que el resto incrementaron la carencia (de 0.2 a 52.4). Los mayores incrementos (más de 20 puntos) ocurrieron en los municipios de Magdalena Mixtepec, Oaxaca (52.4 puntos); Cuapiaxtla de Madero, Puebla (40.7); Tezoyuca (31.3) perteneciente a la ZM del Valle de México; Santiago Tillo (25.0) y San Andrés Teotilalpam (22.2) en Oaxaca; San Salvador Huixcolotla (21.0), Atoyatempan (20.9) y Santiago Mihuatlán (20.7) en la ZM de Tehuacán, Puebla; así como Miquihuana (20.3), Tamaulipas. Estas nueve circunscripciones presentaron un crecimiento poblacional desde niveles cercanos a cero (San Andrés Teotilalpam, 0.3%; Santiago Tillo, 0.9%) hasta mayores de dos por ciento como San Salvador Huixcolotla (2.4%), Cuapiaxtla de Madero (2.7%) y mayores de tres en los casos de Magdalena Mixtepec (3.2%), Santiago Mihuatlán (4.3%) y Tezoyuca (6.2%).

De los 1 008 municipios posicionados en el cuadrante II habitados por 26.9 millones de personas (23.9% del total), 287 incrementaron entre 0.003 y 76.8 puntos en el indicador; el municipio de Manuel Benavides (Chihuahua) incrementó en 76.8 el porcentaje, seguido con casi 20 puntos menos por San Lucas Camotlán, Oaxaca (54 puntos) y San Antonio Castillo Velasco (48.6) de la ciudad de Ocotlán de Morelos; Eloxochitlán de Flores Magón (46.5) y San Agustín Yataneri (41.3) pertenecientes a la ZM de Oaxaca; en otras 22 circunscripciones se agudizó la carencia

del servicio entre 20 y 40 puntos, mientras que en 260 entre 0.003 y 20 puntos. En contraste, entre los 721 municipios que redujeron la carencia del vital líquido, algunos lo disminuyeron hasta en 87.1 puntos (San Miguel Santa Flor, Oaxaca). En los cinco municipios señalados donde se elevó considerablemente la carencia se registraron tasas de crecimiento poblacional entre -0.8 y 1.8 por ciento.

Los 205 municipios del cuadrante III, poblados por 5.5 millones (4.9% del total), redujeron la carencia y 24 lo hicieron por más de 20 puntos porcentuales; por ejemplo Tonanitla, estado de México, la disminuyó 59.6 puntos, Coahuilitlán, Veracruz (56.1); Coheucan, Oaxaca (45.5); Solidaridad, Quintana Roo (39.4); Soledad Atzompa (35.6) y Citlaltépetl (35.3) en Veracruz; y San Raymundo Jalpan, Oaxaca (32.3); las restantes 181 circunscripciones territoriales lograron disminuir el indicador entre 3.2 y 20 puntos porcentuales.

Gráfica 4.5. Evolución del porcentaje de ocupantes en viviendas particulares habitadas sin agua entubada, 2000-2010



Fuente: Estimaciones del CONAPO con base en el INEGI, XII Censo General de Población y Vivienda 2000 y Censo de Población y Vivienda 2010.



En 2010, ascendió a 75.1 millones la población de los 1 141 municipios del cuadrante IV (66.9% del total); de éstos, 276 incrementaron la falta de agua entubada; destacan Yobaín, Yucatán (6.4); Papalotla, estado de México (6.3); San Juan Achiutla, Oaxaca (5.8); Ezequiel Montes, Querétaro (5.5); Santiago del Río (5.4) y San Juan Juquila Vijanos (5.2) en Oaxaca; y Santo Tomás Hueyotlipan, Puebla (5.1); circunscripciones cuyo ritmo de crecimiento poblacional fue desde -2.0 en San Juan Achiutla, hasta 3.2 en Ezequiel Montes. En el extremo opuesto, los mayores decrementos en este sector ocurrieron en Villamar, Michoacán (9.6); Villa de Chilapa de Díaz, Oaxaca (9.6); San Nicolás Buenos Aires, Puebla (9.2); San Agustín Amatego, Oaxaca (9.1); Vetagrande, Zacatecas (9.1); Santa Clara, Durango (8.9); San Miguel Ahuehuetitlán, Oaxaca (8.8) y Colotlán, Jalisco (8.7). Excepto San Agustín Amatego y Villamar que decrecieron en términos poblacionales, los restantes presentaron crecimientos de hasta 2.5 por ciento, como Vetagrande.

### **Porcentaje de viviendas particulares habitadas con algún nivel de hacinamiento**

Este porcentaje decreció 9.5 puntos porcentuales en el país, de 46 a 36.5 por ciento entre 2000 y 2010; el indicador presenta uno de los valores más altos de los que conforman el índice absoluto de marginación. Ello muestra que es imperativo generar opciones habitacionales dignas que reduzcan el hacinamiento, constituye además un reto en la constitución de ciudad y ciudadanía (véase mapa B.7).

En la década estudiada, 59 municipios obtuvieron porcentajes que se ubicaron en el cuadrante I (2.4%), 1 726 registraron porcentajes del cuadrante II (70.3%), mientras que 129 lo hicieron en el III (5.2%) y 541 presentaron valores pertenecientes al IV (22.1%).

En los 59 municipios del cuadrante I, donde vivían 2.9 millones de personas en 2010 (2.6% del total), ocho incrementaron este problema: en San Javier

(Sonora) se elevó 9.2 puntos; en Santiago Tepetlapa 7.7, en Santiago Lalopa 3.7, en Magdalena Tlacotepec 2.6, en San Juan Sayultepec 1.6, en San Andrés Sinaxtla 0.8 (todos de Oaxaca); en Carichi, Chihuahua 0.8; y 0.3 en Santa María Yalina, Oaxaca; de éstos, únicamente tres presentan tasas de crecimiento negativas, los otros cinco crecieron a ritmos que van de 0.9 a 5.6 (como San Javier).

Por su parte, los 51 municipios restantes redujeron el hacinamiento entre 1.1 y 9.3 unidades, tal es el caso de San Juan de los Lagos, Jalisco (9.3); Tetecala, Morelos (8.9); Rayón, Tabasco (8.7); Nopala de Villagrán, Hidalgo (8.7); Caborca, Sonora (8.2); Lagunillas, Michoacán (8.2); Centro, Tabasco (8.1) y Xicoténcatl, Tamaulipas (8.0), por mencionar algunos.

En 2010, según se observa en el cuadrante II, habitaban 47.8 millones de personas en los 1 726 municipios (42.6% del total), de los cuales solo en cinco aumentó el hacinamiento: en San Juan Cancuc, Chiapas (7.6); Carmen, Nuevo León (3.5); Larráinzar (2.5) y Aldama en Chiapas (2.3); y en Ixtlahuacán de los Membrillos, Jalisco (2.2). Los 1 721 restantes redujeron el hacinamiento entre 0.6 y 38.9 puntos, particularmente en municipios con población menor a cinco mil habitantes como Santiago Minas (38.9), San Miguel Panixtlahuaca (31.1), San Miguel Chicahua (29.6), Ayotzintepec (29.5), Santa María Texcaltitlán (29.4) y Trinidad Zaachila (28.9), en Oaxaca.

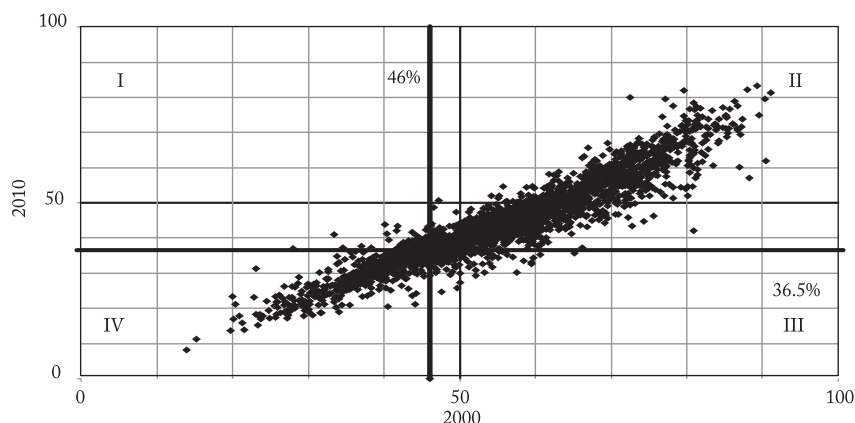
Las 129 jurisdicciones del cuadrante III concentraban 7.4 millones de habitantes (6.6% del total), ninguna incrementó la problemática del hacinamiento, avanzando al menos 9.7 unidades y hasta 29.4. Reducciones de más de 20 puntos se presentaron en: San Francisco Teopan (29.4), Santiago Comaltepec (27.3), San Juan Yatzona (27.0), Zapotitlán Palmas (26.4) y Santiago Apaola (25.3), municipios de Oaxaca; y San Antonio la Isla (25.3) en la ZM de Toluca. En este sector aparecen municipios tan grandes como Ecatepec de Morelos (1.7 millones) y Nezahualcóyotl (1.1 millones) en el estado de México, Culiacán (859 mil) en Sinaloa o

Tlaquepaque (608 mil) en Jalisco, donde el hacinamiento retrocedió entre diez y 15 puntos porcentuales, situándose entre 32.9 y 36.3 por ciento de las viviendas particulares habitadas.

Los 541 municipios del cuadrante IV contabilizaron 54.2 millones de habitantes (48.2% del total), en siete circunscripciones menores de 15 mil habitantes se incrementó el porcentaje de viviendas particulares habitadas con algún nivel de hacinamiento, éstas fueron: Parás (8.2 puntos) en Nuevo León; Oquitoa (3.3) en Sonora; Santa Cruz Amilpas (1.1), Bavispe (0.7) y Huépac (0.4) en Sonora; Axutla, Puebla (0.4) y Santa Cruz, Sonora (0.2), manteniéndose el nivel de hacinamiento entre 21.1 y 35.9 por ciento.

Por su parte, los 534 municipios restantes disminuyeron hasta en 23 puntos, tal fue el caso de San Juan del Río; 20.1 en Corregidora en la ZM de Querétaro; 20.2 en Santo Domingo Tlatayápam, 20 en Santa Ana Yareni,

**Gráfica 4.6. Evolución del porcentaje de viviendas particulares habitadas con algún nivel de hacinamiento, 2000-2010**



Fuente: Estimaciones del CONAPO con base en el INEGI, XII Censo General de Población y Vivienda 2000 y Censo de Población y Vivienda 2010.

17.6 en Ciénega de Zimatlán, los tres en Oaxaca; y 16.1 en Chacaltianguis, Veracruz. En este sector se ubican algunos de los grandes municipios o delegaciones metropolitanos como Iztapalapa, Tijuana, Puebla, Guadalajara, León, Juárez, Zapopan, Gustavo A. Madero y Monterrey, que mantuvieron porcentajes de viviendas con hacinamiento de entre 20.4 a 33.1.

### Porcentaje de ocupantes en viviendas particulares habitadas con piso de tierra

En el ámbito nacional el porcentaje de ocupantes en viviendas con piso de tierra disminuyó de 14.8 a 6.6, es decir, 8.2 puntos porcentuales, reducción que fue posible por la implementación de programas sectoriales de gran alcance (como *Piso firme*), convirtiéndose en uno de los indicadores con promedios nacionales más bajos (véase mapa B.8).

El 2.4 por ciento de los municipios obtuvo valores para ubicarse en el cuadrante I (59); 56.4 por ciento se colocó en el cuadrante II (1 386); en contraposición, en el III y IV aparecieron 8.5 (209) y municipios 32.6 por ciento (801) respectivamente.

De los 59 municipios del cuadrante I, donde habitaban 2.6 millones de individuos (2.3% del total), en nueve aumentó la existencia de piso de tierra, desde 0.7 en Tizimín hasta dos puntos en Celestún, Yucatán; las otras siete en que se incrementó el indicador fueron Santa Cruz Amilpas en la ZM de Oaxaca (1.6), Bacerac en Sonora (1.4), Ayapango en la ZM del Valle de México (1.4), San Javier en Sonora (1.3), Tepatlaxco de Hidalgo en la ZM de Puebla-Tlaxcala (1.1), Neatilcan en Puebla (1.0) y Luis Moya en Zacatecas (1.9). Estos municipios presentaron tasas de crecimiento poblacional de hasta 5.6 por ciento en San Javier, 4.4 en Santa Cruz Amilpas y 3.9 en Ayapango.

El resto de los municipios de este cuadrante redujo su porcentaje de -0.3 en Anganguero (Michoacán) a -7.9 puntos en La Magdalena Tlatlahui-

quitepec (Puebla); le siguieron, Acatlán en Puebla (-7.8 puntos); Rosario en Sinaloa (-7.6); Xayacatlán de Bravo en Puebla (-7.1); a éste Tenosique en Tabasco (-6.8); Jojutla en Morelos (-6.6); Guelatao de Juárez en Oaxaca (-6.5) y Tlazazalca en Michoacán (-6.4). Entre estos municipios los que presentaron tasas de crecimiento negativas fueron: La Magdalena Tlatlahuiquitepec (-3.8), Guelatao de Juárez (-3.1), Tlazazalca (-2.4), Acatlán (-0.3) y Xayacatlán de Bravo (-0.3); los restantes crecieron de 0.3 en Rosario y Jojutla a 0.5 por ciento en Tenosique.

Las 1 386 demarcaciones del cuadrante II contaban en 2010, con una población de 29.1 millones (25.9% del total); en siete de ellas se incrementó la carencia, desde 0.4 puntos en San Pedro Mártir, Baja California, hasta 1.9 en San Dionisio Ocotlán, Oaxaca.

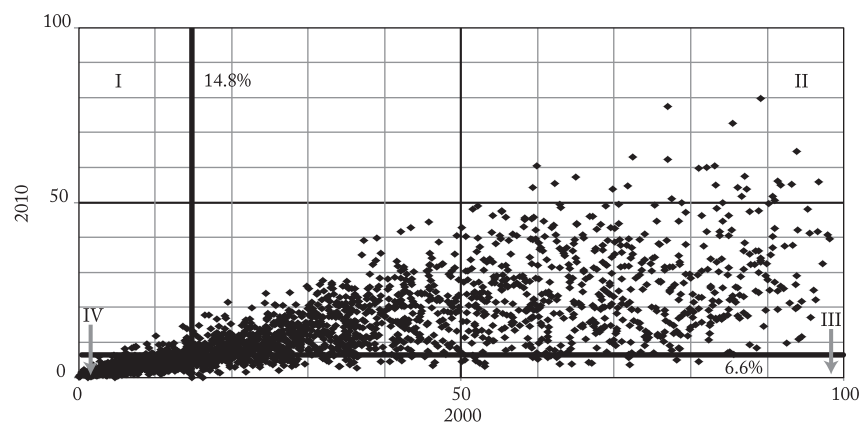
Por su parte, los otros 1 379 municipios avanzaron hasta en 83.1 puntos, como en el caso de Aldama en Chiapas; 82.9 en San Lorenzo Cuaunecuiltla, 82.8 en San Pedro Ocopetatlillo y 80.2 en San Pedro Sochiápam, en Oaxaca; otros 188 municipios disminuyeron la carencia entre 50 y 70 puntos porcentuales; 293 entre 30 y 50; 693 entre diez y 30 puntos, y 183 entre cero y diez. Los municipios de mayor población fueron Acapulco (790 mil habitantes), Tapachula (320 mil), Uruapan (315 mil), Tehuacán (275 mil), Cárdenas en Tabasco (249 mil) y Chilpancingo (242 mil), por mencionar algunos.

Con respecto al cuadrante III, en ninguno de los 209 municipios habitados por 4.4 millones de personas (3.9% del total) aumentó el indicador, reduciéndose en por lo menos 8.6 puntos porcentuales como en Cucunul (Yucatán), hasta 76.5 en Filomeno Mata, y 73.3 en Coahuatlán (ambos en Veracruz). Los municipios de mayor tamaño poblacional fueron Guasave en Sinaloa (286 mil habitantes), Othón P. Blanco en Quintana Roo (245 mil), San Miguel de Allende (160 mil) y Pénjamo (150 mil) en Guanajuato, García en Nuevo León (144 mil) y San Felipe también en Guanajuato (107 mil).

De los 801 municipios del cuadrante IV, con una población de 76.3 millones de personas (67.9% del total), 44 incrementaron el indicador, destacando Tepache (Sonora) con 3.1 puntos porcentuales; Nazareno Etlá (Oaxaca) y Tezoyuca (ZM del Valle de México) con 1.8; Villaldama (Nuevo León) con 1.7; Dzán (Yucatán) con 1.6; Galeana (Chihuahua) 1.5; Coacalco de Berriozábal 1.2; y Chiautla (ZM del Valle de México) y Janos (Chihuahua) 1.0.

En tanto, las reducciones fueron de hasta 13.5 puntos en Chapab y 13.4 en Santa Elena (Yucatán); 12.2 en Tonaya (Jalisco); y 11.9 en San Pedro del Gallo (Durango); en total, 757 municipios redujeron esta problemática. Mientras que Guadalajara, Jalisco, Atenco en el estado de México y Gustavo A. Madero en el Distrito Federal permanecieron con el mismo porcentaje tanto en 2010 como en 2000: 1.54, 0.96 y 5.56 respectivamente.

**Gráfica 4.7. Evolución del porcentaje de ocupantes en viviendas particulares habitadas con piso de tierra, 2000-2010**



Fuente: Estimaciones del CONAPO con base en el INEGI, XII Censo General de Población y Vivienda 2000 y Censo de Población y Vivienda 2010.

## Porcentaje de población en localidades con menos de cinco mil habitantes

El porcentaje de población que vive en localidades menores a cinco mil habitantes disminuyó de 31 en 2000 a 28.9 en 2010, por ello se encuentra entre los indicadores más elevados de los que conforman el índice absoluto de marginación. El mayor tamaño de las localidades se asocia con la disponibilidad de servicios, acceso a educación, salud, empleos y en general, al surgimiento de economías de la urbanización que abaratan los costos de la introducción de servicios y equipamiento, beneficiando a la población. Estas ventajas desaparecen en localidades pequeñas, dispersas y aisladas, en las que es difícil y oneroso generar economías de escala, por ende, la residencia en localidades pequeñas constituye un obstáculo para acceder y beneficiarse de las ventajas del desarrollo.

En 2010 hubo 1 331 municipios donde toda su población vivía en localidades menores a cinco mil habitantes, cifra menor a la obtenida en 2000, donde 1 414 demarcaciones presentaban esta característica (véase mapa B.9).

Entre 2000 y 2010, 37 municipios se colocaron en el cuadrante I (1.5%), 1 996 cayeron en el cuadrante II (81.3%), 35 se posicionaron en el cuadrante III (1.4%); y 387 municipios se ubicaron en el cuadrante IV (15.8%).

De las 37 demarcaciones del cuadrante I cuya población era de 1.6 millones de personas (1.4% del total). En siete disminuyó el indicador en el decenio: Ocotlán de Morelos (Oaxaca) que la redujo en 1.2 puntos; Panabá (Yucatán), en 1.1; los cinco restantes que lo redujeron, lo hicieron en menos de medio punto porcentual.

En contraste, 30 municipios aumentaron en un rango entre 0.04 y 98.9 el porcentaje de población que habita en localidades con menos de cinco mil habitantes, como fue el caso de Mier en Tamaulipas o Ayoquezco de Aldama en Oaxaca, que incrementaron en 98.9 y 89.8 puntos respecti-

vamente, probablemente como resultado de una intensa relocalización de la población en el territorio. Otros municipios con aumentos fueron: San Francisco del Oro en Chihuahua (85.5 puntos); Tetlatlahuca en la ZM de Puebla-Tlaxcala (81.2); Tezontepec de Aldama en Hidalgo (55.2) y Zapotlán de Juárez (52.6) en la ZM de Pachuca. Asimismo, 15 municipios con menos de cinco mil habitantes elevaron su porcentaje entre diez y 50 por ciento.

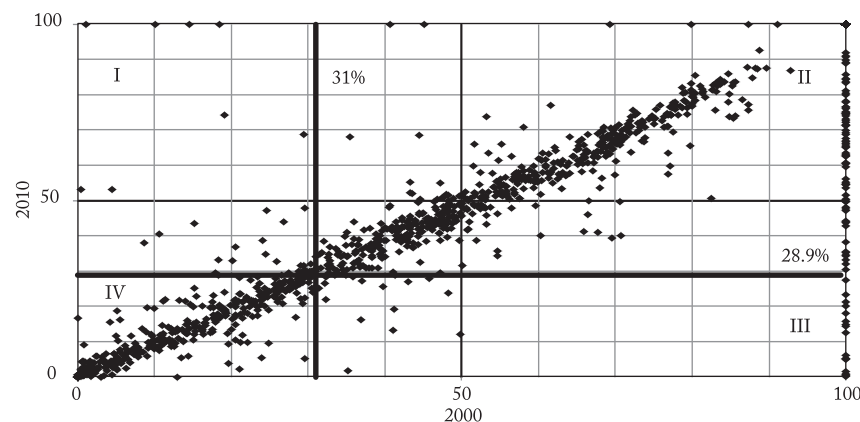
Los tres municipios con mayores incrementos, en el indicador decrecieron poblacionalmente en el decenio entre 2.3 y 3.4 por ciento, sin embargo, la situación es diversa pues en municipios como Mineral de la Reforma en la ZM de Pachuca, aumentó en 39.3 puntos, y creció a una tasa de 11.3 por ciento en la década; Carmen en la ZM de Monterrey presentó un incremento en el indicador de 29.9 y una tasa de crecimiento poblacional de 8.9; y Chapultepec en la ZM de Toluca con un aumento de 29.2 y un ritmo de crecimiento de 5.2. Los municipios con mayor población ubicados en este cuadrante fueron: Tapachula (Chiapas) con 320 mil habitantes, Zumpango (estado de México) con 160 mil; Minatitlán (Veracruz) con 158 mil y Mineral de la Reforma (Hidalgo) con 127 mil.

Un total de 39.8 millones de personas habitaba en los 1 996 municipios del cuadrante II (35.4% del total). En 1 326 de ellos, toda su población vivía en localidades de menos de cinco mil habitantes (en total 10.3 millones en 2010); cifras menores que las presentadas por los 1 396 municipios en estas circunstancias en el 2000 (11.3 millones). Un total de 159 municipios incrementaron el porcentaje de población en localidades pequeñas en hasta 59.3 puntos como Santa María Petapa, Oaxaca; 54.9 en Apetatitlán de Antonio Carvajal y 32.5 en Santa Cruz ambos en la ZM de Puebla-Tlaxcala; 30.7 en Nativitas en la ZM de Tlaxcala-Apizaco. Diez municipios más lo incrementaron entre diez y 30 puntos; 145 entre cero y diez y 1 321 permanecieron con los mismos porcentajes en 2000 y 2010, donde el total de población reside en localidades menores de cinco mil habitantes.

En 2010, los 35 municipios del cuadrante III concentraron a 1.5 millones de personas (1.3% del total) y registraron reducciones de hasta 99.8 puntos en el indicador como Benito Juárez, 99.6 en Tocatlán, 99.4 en San Damián Texóloc y 99.3 en San Lorenzo Axocomanitla (todos en Tlaxcala); 98.5 en Teabo (Yucatán); 95.1 en San José Teacalco (Tlaxcala); 94.7 en Naco (Sonora) y en San Antonino Castillo Velasco (Oaxaca); y 94 en Lampazos de Naranjo (Nuevo León); en estas demarcaciones su población total no supera los siete mil habitantes. Otras 18 redujeron entre diez y 80 puntos el indicador; ocho entre cero y diez. Los municipios de mayor población fueron Tlajomulco de Zúñiga en Jalisco (417 mil), Acolman en Estado de México (137 mil), Bahía de Banderas en Nayarit (124 mil), Martínez de la Torre en Veracruz (101 mil) y Huehuetoca Estado de México (100 mil), pertenecientes a diversas zonas metropolitanas.

En los 387 municipios del cuadrante IV, habitaban en 2010 69.4 millones de mexicanos (61.8% del total); en 148 de ellos se incrementó en hasta 16.8 puntos este porcentaje, como fue el caso de Tlaxcala (z.M. Tlaxcala-Apizaco) o Villa de Zaachila (z.M. de Oaxaca), donde aumentó 13.5 puntos; en Domingo Arenas, 11.3 y en Cuautlancingo, 10.8 (ambos en la z.M. de Puebla-Tlaxcala); 10.6 en Isla Mujeres (z.M. de Cancún); 10.5 en Progreso (Yucatán); 10.4 en Villa de Etla (z.M. de Oaxaca) y 10.33 en Xochitepec (z.M. de Cuernavaca). En 15 demarcaciones el porcentaje permaneció igual, como en el caso de algunas delegaciones del Distrito Federal y municipios de las zonas metropolitanas de Monterrey, Tampico, Puebla-Tlaxcala y Oaxaca; finalmente, en 224 se redujo el indicador hasta en 24.4 puntos, como en Juchitepec (z.M. del Valle de México); 18.5 en Juárez (z.M. de Monterrey); 15.9 en San Miguel Panixtlahuaca (Oaxaca); 15.2 en Los Cabos (Baja California Sur); 12.9 en Santa Cruz Amilpas (z.M. de Oaxaca); 12.2 en Nacoziari de García (Sonora); 11.5 en Apizaco (z.M. Tlaxcala-Apizaco); 11.4 en Tizayuca (z.M. del Valle de México); 10.4 en Pueblo Viejo (z.M. de Tampico); y diez en Texcoco (z.M. del Valle de México), por mencionar algunos.

**Gráfica 4.8. Evolución del porcentaje de población en localidades con menos de 5 000 habitantes, 2000-2010**



Fuente: Estimaciones del CONAPO con base en el INEGI, XII Censo General de Población y Vivienda 2000 y Censo de Población y Vivienda 2010.

### Porcentaje de población ocupada con ingresos de hasta dos salarios mínimos

La comparación de este indicador se realizó de forma nominal, es decir, se utilizó el acceso hasta de dos salarios mínimos en los censos de población; dada la inexistencia de información sobre la inflación a nivel municipal, no se estiman los salarios reales, ni los cambios en el poder adquisitivo en el periodo. Pese a esta limitación, la comparación nominal señala una reducción en el porcentaje de población ocupada con ingresos de hasta dos salarios mínimos, de 51 en el año 2000 a 38.7 en el 2010, siendo la problemática que aqueja a mayor proporción de mexicanos (véase mapa B.10).

El 2.2 por ciento de los municipios se colocó en el cuadrante I (55), 2 030 registraron porcentajes que se ubicaron en el cuadrante II (82.7%), 131 en el cuadrante III (5.3%), mientras que 239 presentaron valores del cuadrante IV (9.7%).



En las 55 circunscripciones del cuadrante I habitaban 3.8 millones de personas en 2010 (3.4% del total); 14 de los municipios elevaron este porcentaje hasta en 38.9 puntos, como fue el caso de Xicotlán (Puebla); 26.4 en Jiménez (Coahuila); 24.6 en Santa Ana Yareni (Oaxaca); 21.7 en Guadalupe (Chihuahua) y 18.4 en Acuña (Coahuila), mientras que los nueve restantes incrementaron el indicador en menos de diez puntos porcentuales.

Entre los municipios mencionados, solamente Acuña creció a una tasa de 2.1 por ciento, el resto decreció con los niveles más bajos en Guadalupe con -4.2 por ciento y en Santa Ana Yareni con -3.3. Las 41 demarcaciones que redujeron el porcentaje lo hicieron en 11.6 puntos, en Jacona (ZM de Zamora); 11.5 en Tultitlán (ZM del Valle de México); 10.1 en San Antonio la Isla (ZM de Toluca), y otros 38 municipios en menos de diez puntos porcentuales. Los municipios de mayor población en este cuadrante fueron Juárez en Chihuahua (1.3 millones), Tultitlán (524 mil) y La Paz en el estado de México (254 mil), Zamora (186 mil), San Miguel de Allende (160 mil) y Acuña (137 mil).

En los 2 030 municipios del cuadrante II residían 43.8 millones de personas en 2010 (39% del total). En 179 casos aumentó la problemática de bajos ingresos en hasta 29.6 puntos en el caso de San Jorge Nuchita y 21.5 en Albino Zertuche (Oaxaca); 17.9 en Atlamaljancingo del Monte (Guerrero); 15.9 en Santa María Lachixío y en San Miguel del Río (Oaxaca).

En contraparte, en 1 851 municipios se redujo la carencia en hasta 47.7 puntos porcentuales, a pesar de lo cual permanecieron por arriba de la media nacional, como Santa María Yosoyúa (47.7), San Jerónimo Tabiche (41.2) y Santa María Xadani (37.4) en Oaxaca y San Salvador Huixcolotla en Puebla (39.3). Los ritmos de crecimiento poblacional de los municipios con mayores incrementos del indicador son predominantemente negativos, excluyendo a Atlamaljancingo del Monte y Santa María Lachixío,

que crecieron a una tasa de 1.1 y 4.5 por ciento respectivamente. En tanto, los que más redujeron el indicador presentaron tasas de crecimiento poblacional positivas. Los municipios de mayor población fueron Mérida (831 mil), Acapulco (790 mil), Chimalhuacán (614 mil), Valle de Chalco Solidaridad (358 mil) y Tapachula (321 mil).

En 951 de los municipios del cuadrante II (46.8% del país), el 70 por ciento o más de la población percibía dos o menos salarios mínimos, registrándose en Oaxaca los valores más elevados: San Juan Teita (98.9), San Miguel Piedras (98.7), Santa Catarina Quijoquitani (98.4), Santo Domingo Roayaga (97.9), Santa Catarina Zapochila (97.9) y San Francisco Teopan (97.6), por mencionar algunos.

En los 131 municipios del cuadrante III, vivían 7.6 millones de personas (6.8% del total); los descensos en este cuadrante fueron desde 13.6 hasta 42.1 unidades porcentuales. De los diez municipios que registraron mayores decrementos, siete son parte de zonas metropolitanas: Medellín (42.1) y Emiliano Zapata (41.8) en las zonas metropolitanas de Veracruz y de Xalapa respectivamente; Tarímbaro en la ZM de Morelia (38.8); Aquiles Serdán en la ZM de Chihuahua (38.1); Santa María Coyotepec en la ZM de Oaxaca (36.7); Coatzintla en la ZM de Poza Rica (34.5); y Animas Trujano en la ZM de Oaxaca (34.0). Los otros tres municipios con mayores descensos son Tancítaro en Michoacán (39.9); San Javier en Sonora (35.6) y Los Ramones en Nuevo León (34.5). Además, todos estos municipios con excepción de Animas Trujano (-1.5%), presentaron ritmos de crecimiento poblacional positivos, alcanzando en Aquiles Serdán 7.0 por ciento, en Tarímbaro 6.9, en San Javier 5.6, Medellín 5.2 y en Santa María Coyotepec 5.1.

Los municipios con mayor población en este cuadrante son: Ecatepec de Morelos con 1.7 millones, Uruapan 315 mil, Chalco 310 mil, Coatzacoalcos 305 mil, Campeche 259 mil, Altamira 212 mil, Córdoba 196 mil, Poza Rica 193 mil, y Chicoloapan (estado de México) con 175 mil personas.

Por último, los 239 municipios del cuadrante IV concentraban 57.2 millones de personas (50.9% del total). Seis aumentaron su porcentaje de carencia: Piedras Negras (5.9), Allende (2.3) y Nava (0.9) en Coahuila; Nogales en Sonora (0.1); Playas de Rosarito (0.1) y Mexicali (0.03) en Baja California.

Los 233 que registraron avances en la materia, lo hicieron disminuyendo en hasta 27.5 unidades porcentuales, como se observó en Pesquería (Nuevo León) y Mier en Tamaulipas (27.5); Carmen (27.2) y Montemorelos (25.1) en Nuevo León; Peribán en Michoacán (25.0); General Bravo en Nuevo León (24.8); Tlajomulco de Zúñiga en Jalisco (24.5); General Zuazua en Nuevo León (23.7); San Jacinto Amilpas en Oaxaca (23.7) y Carmen en Campeche (22.8); de estos diez municipios, siete pertenecen a diferentes zonas metropolitanas. Del conjunto de 233 municipios, sólo Mier y General Bravo tenían tasas de crecimiento negativas en la década de estudio (-3.4 y -0.5 respectivamente).

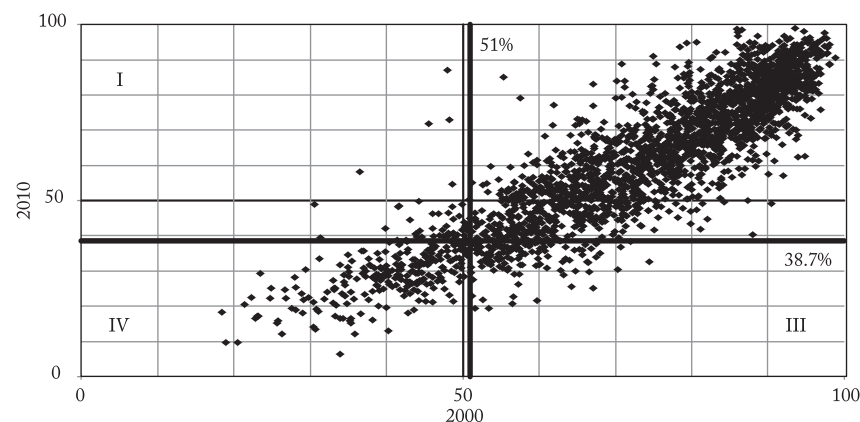
En este cuadrante nueve municipios de diferentes zonas metropolitanas tenían poblaciones superiores a un millón. Éstos son: Iztapalapa (1.8 millones), Tijuana (1.6), Puebla (1.5), Guadalajara (1.5), León (1.4), Zapopan (1.2), Gustavo A. Madero (1.2), Monterrey (1.1), Nezahualcóyotl (1.1), Gustavo A. Madero, Guadalajara y Nezahualcóyotl registraron tasas de crecimiento negativas en la década de estudio.

Nótese como la población se concentra en los cuadrantes IV y II, es decir, los municipios que permanecieron por debajo y por arriba de los promedios nacionales respectivamente. En el cuadrante IV por lo general los porcentajes oscilan entre 20 y 30 por ciento y en el II rondan 60 por ciento.

### Análisis de los municipios de nueva creación

En el presente apartado se analizan los resultados de los indicadores de los 13 municipios creados entre 2000 y 2010, pero también de los 16 de los que se segregaron. Se optó por calcular los indicadores para las

**Gráfica 4.9. Evolución del porcentaje de población ocupada con ingresos de hasta dos salarios mínimos, 2000-2010**



Fuente: Estimaciones del CONAPO con base en el INEGI, XII Censo General de Población y Vivienda 2000 y Censo de Población y Vivienda 2010.

29 demarcaciones en cuestión, con la finalidad de mantener la comparabilidad y la precisión. En este conjunto de municipios se encuentran once de Guerrero, dos de Jalisco, seis del Estado de México, dos de Quintana Roo, cuatro de Veracruz y cuatro de Zacatecas (véase cuadro 4.1).

Los once municipios de Guerrero estuvieron mayormente afectados por los porcentajes de población que vivía en localidades pequeñas, con percepción de bajos ingresos, viviendas sin drenaje ni servicio sanitario y con algún nivel de hacinamiento, en tanto que en la dimensión de educación también se ve afectada la población de 15 años o más sin primaria completa. En cuanto a la población que residía en localidades con menos de cinco mil habitantes, únicamente tres municipios tuvieron porcentajes menores a cien; el municipio que menor porcentaje presentó en 2010 fue Marquelia, con 49.3, seguido de Chilapa de Álvarez, con 74.2 y San Luis Acatlán, con 80.5; en los ocho restantes toda su población habitaba en pequeñas localidades; además Marquelia es el único municipio que en la

**Cuadro 4.1. Municipios existentes en 2000 y de nueva creación en 2010**

Clave de la entidad federativa	Entidad federativa	Municipios existentes en 2000		Municipios creados en 2010	
		Clave	Nombre	Clave	Nombre
12	Guerrero	12010	Atlixnac	12077	Marquelia
		12013	Azoyú	12078	Cochoapa el Grande
		12028	Chilapa de Álvarez	12079	José Joaquín de Herrera
		12041	Malinaltepec	12080	Juchitán
		12043	Metlatónoc	12081	Iliatenco
		12052	San Luis Acatlán		
14	Jalisco	14008	Arandas	14125	San Ignacio Cerro Gordo
15	México	15044	Jaltenco	15123	Luvianos
		15074	San Felipe del Progreso	15124	San José del Rincón
		15082	Tejupilco	15125	Tonanitla
23	Quintana Roo	23008	Solidaridad	23009	Tulum
30	Veracruz	30102	Martínez de la Torre	30211	San Rafael
		30130	Playa Vicente	30212	Santiago Sochiapan
32	Zacatecas	32004	Benito Juárez	32058	Santa María de la Paz
		32045	Tepechitlán		
		32047	Teúl de González Ortega		

Fuente: Estimaciones del CONAPO con base en el INEGI, XII Censo General de Población y Vivienda 2000 y Censo de Población y Vivienda 2010.

década aumentó, 10.2 puntos porcentuales. Marquelia también registró los menores valores en los indicadores de población con ingresos de hasta dos salarios mínimos (60%), de hacinamiento (54.1%), de población de 15 años o más analfabeta (17.6%), de porcentaje de ocupantes en viviendas sin drenaje ni servicio sanitario (15.5%) y sin energía eléctrica (1.9%).

Con respecto al porcentaje de población de 15 años o más sin primaria completa, de ocupantes de viviendas sin agua entubada y con piso de tierra, Iliatenco, Metlatónoc y Malinaltepec presentaron los menores valores (32.1%, 19.0% y 7.9% respectivamente). El descenso en los valores mínimos de los indicadores corresponde con la disminución de la

intensidad de las problemáticas; en el caso de la dimensión vivienda, en orden de menores a mayores carencias, se tienen las coberturas de energía eléctrica, piso de tierra, drenaje y servicio sanitario, y disposición de agua entubada. En el grupo de municipios que sufrieron modificaciones, los guerrerenses son los que más intensamente padecen las problemáticas relacionadas con la marginación.

En relación con la intensidad de las carencias, en orden decreciente siguen los cuatro municipios veracruzanos, afectados principalmente por la percepción de bajos ingresos y la alta proporción de población residente en localidades menores de cinco mil habitantes.

También destacan los indicadores de la dimensión de la vivienda: ocupantes en viviendas con algún nivel de hacinamiento y sin agua entubada, seguidos por la población de 15 años o más que no concluyó la primaria y el analfabetismo en este grupo poblacional.

Los valores extremos en lo referente a la percepción de bajos ingresos se presentaron en Martínez de la Torre (45.9%) y Santiago Sochiapan (85.8%); respecto de la población que habita en asentamientos menores de cinco mil habitantes, Martínez de la Torre presentó el menor valor (25.6%), los restantes superaron los 70 puntos; el hacinamiento tuvo valores que fueron de 35.4 en San Rafael hasta 42.5 en Santiago Sochiapan; el porcentaje de población de 15 años o más sin primaria terminada osciló desde 25.5 a 51.0 y la carencia de agua entubada de 20.9 a 66.3; en ambos casos los municipios de Martínez de la Torre y Santiago Sochiapan ocuparon el mínimo y máximo valor.

Las carencias en la vivienda con porcentajes más bajos en los municipios de Veracruz fueron la falta de energía eléctrica, que adoptó valores entre 1.4 y 3.4 por ciento (San Rafael y Playa Vicente); le siguieron los ocupantes en viviendas sin drenaje ni servicio sanitario con 1.4 y 6.2 por ciento (Martínez de la Torre y Playa Vicente) y con piso de tierra, con 11.3 y 15.0 por ciento (San Rafael y Playa Vicente de manera respectiva).


En orden descendente, los seis municipios mexiquenses registraron las mayores carencias en la residencia en localidades pequeñas, percepción de bajos salarios (hasta dos salarios mínimos), niveles de hacinamiento en las viviendas y no disponibilidad de agua entubada. La población de 15 años o más sin primaria completa registró altos niveles colocándose entre los cinco indicadores que más los afectaron, en tanto que la población de 15 años o más analfabeta presentó valores menores pero significativos. En las coberturas de servicios en viviendas se observaron escenarios más favorecedores, principalmente en las carencias de energía eléctrica, piso de tierra, sin drenaje ni servicio sanitario.

En el caso del porcentaje de población que habita en localidades con menos de cinco mil habitantes, el municipio de Jaltenco no tuvo población en localidades pequeñas; por el contrario en San José del Rincón toda la población vivía en este tipo de asentamientos. Los bajos ingresos adquirieron valores entre 29.3 y 69.7 por ciento (Jaltenco y Luvianos, respectivamente); el hacinamiento en las viviendas fue de 28.7 a 66.4 (Jaltenco y San José del Rincón); el porcentaje de población de 15 años o más sin primaria completa fue de 8.9 a 43.5 (Jaltenco y San José del Rincón); mientras que la carencia de agua entubada fue de 0.1 a 52.1 por ciento (Jaltenco y Luvianos); en todos estos casos Jaltenco reportó los valores mínimos, mientras que el extremo superior lo disputaron Luvianos y San José del Rincón.

En los municipios de Quintana Roo (Solidaridad y Tulum) el nivel de hacinamiento en las viviendas (43.8 y 55.6% respectivamente), la población de localidades pequeñas (2.1 y 35.5%), y los bajos ingresos (23.5 y 30.9%, de manera respectiva) constituyeron las mayores carencias. Les siguieron las relacionadas con la educación<sup>8</sup>, observando mejores estadios en las carencias relacionadas con los servicios disponibles en la vivienda, siendo el porcentaje de ocupantes en viviendas sin energía eléctrica el menor (0.7 y 3.6%), seguido por piso de tierra (1.7 y 5.4%), sin agua entubada (1.1 y 6.5%) y sin drenaje ni servicio sanitario (0.2 y 9.9%).

En los dos municipios jaliscienses, Arandas y San Ignacio Cerro Gordo, las problemáticas más intensas fueron el porcentaje de población residente en pequeñas localidades (menos de cinco mil habitantes, 28.3 y 44.6% respectivamente), la población de 15 años o más sin primaria completa (32.5 y 38.7%), el hacinamiento (32.3 y 33.8%) y la percepción de dos o menos salarios mínimos (36.7 y 29.0%). A éstas le siguieron la disponibilidad de agua entubada (8.6 y 12.5%), el analfabetismo de la

<sup>8</sup> Porcentaje de población de 15 años o más sin primaria completa con 11.6 y 20.3 en Solidaridad y Tulum respectivamente, y 2.8 y 8.3 por ciento en población de 15 años o más analfabeta en el mismo orden.



población de 15 años o más (9.6 % en ambos municipios) y en menor intensidad las problemáticas en materia de servicios en la vivienda tales como: sin drenaje ni servicio sanitario (2.5 y 3.0%), sin energía eléctrica (1.0 y 1.3%) y con piso de tierra (1.0 y 1.2%).

Los cuatro municipios zacatecanos tenían el total de sus poblaciones en localidades con menos de cinco mil habitantes; es el indicador con valores más elevados, en intensidad le siguen los porcentajes de población ocupada con ingreso de hasta dos salarios mínimos, que registró valores entre 43.8 (Teúl de González Ortega) y 61.7 (Benito Juárez); el porcentaje de población de 15 años o más sin primaria completa fue de 29.4 (Teúl de González Ortega) a 37.2 (Santa María de la Paz); el porcentaje de viviendas con algún nivel de hacinamiento fluctuó entre 25.7 (Teúl de González Ortega) y 30.1 (Santa María de la Paz); el porcentaje de población analfabeta que fue de 5.6 (Teúl de González Ortega) a 7.4 (Santa María de la Paz). Los municipios zacatecanos registraron menor intensidad en las carencias de la dimensión vivienda, de hecho el valor más alto en esos cinco indicadores fue 6.6 en el porcentaje de ocupantes en viviendas con piso de tierra, observado en Santa María de la Paz.