



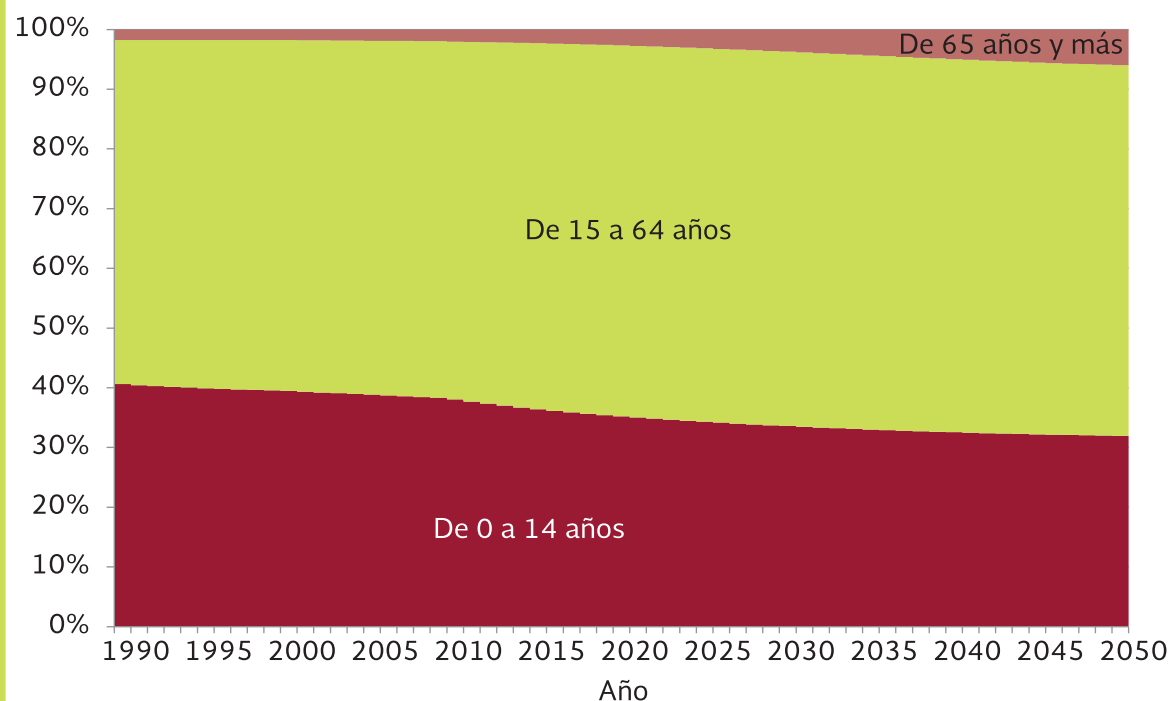
# Estimaciones y proyecciones de la migración interestatal





- ▶ De acuerdo a su distribución, el principal grupo de edad (15 a 64 años) alcanzará su máximo en el año 2031, con 62.7 por ciento.
- ▶ A partir de 2010 y hasta 2040, el incremento del grupo de 65 años o más es vertiginoso, mostrando cierta desaceleración posteriormente.
- ▶ Al contrario de lo que sucederá con el grupo de 0 a 14 años de edad.

**Migrantes interestatales por grupos de edad,  
1990-2050**

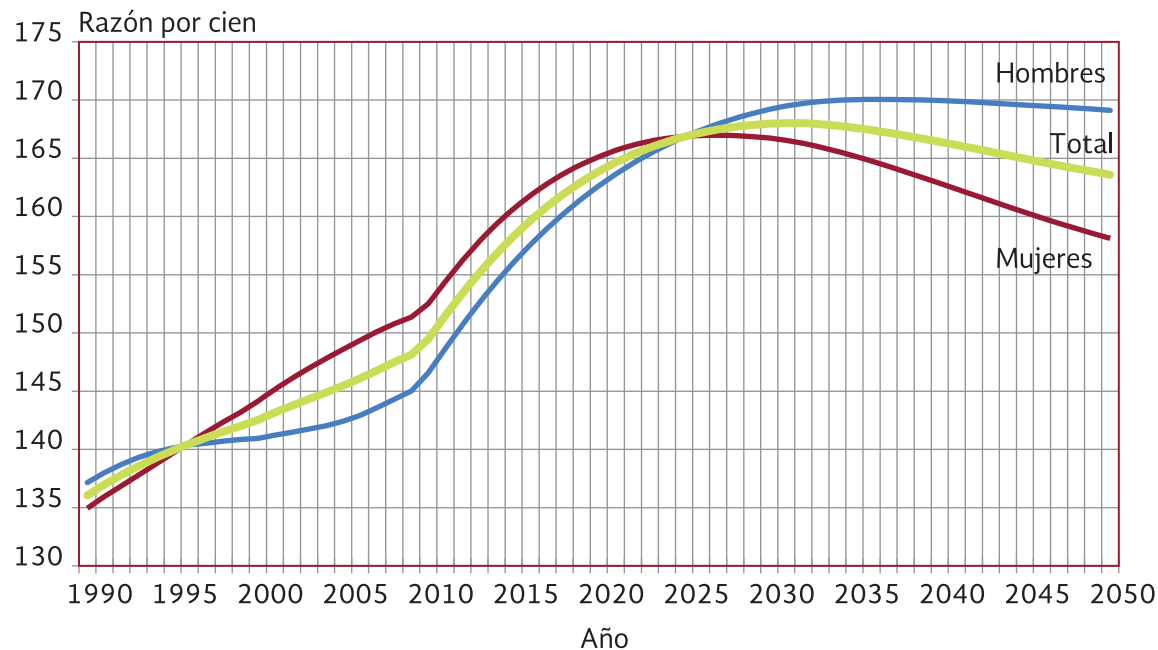


Fuente: CONAPO, Estimaciones de la Población 1990-2009, y Proyecciones de la Población de México 2010-2050.





### Razón de dependencia de los migrantes interestatales por sexo, 1990-2050



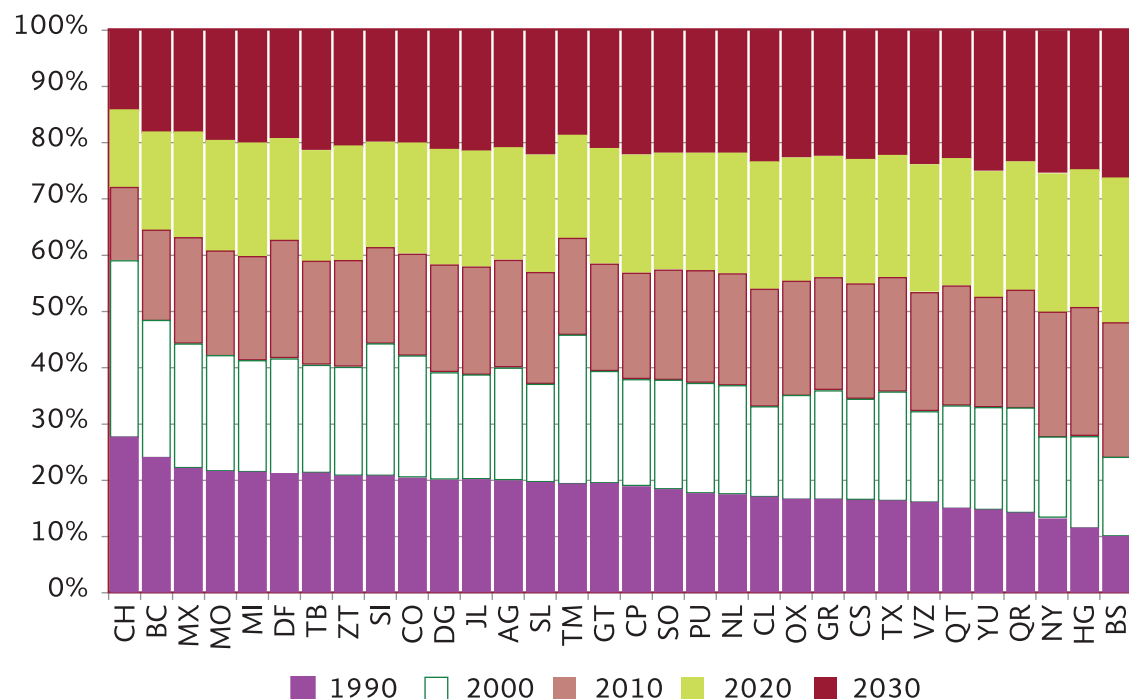
Fuente: CONAPO, Estimaciones de la Población 1990-2009, y Proyecciones de la Población de México 2010-2050.

- ▶ La razón de dependencia demográfica total de los migrantes alcanzará su cúspide para el año 2031, cuando haya 168 dependientes (población de 0 a 14 años y 65 años o más) por cada 100 personas en edad laboral (15 a 64 años).
- ▶ En el caso de los hombres, será hasta el año 2036 con 170 dependientes por cada 100 hombres migrantes en edad laboral. En cambio, para las mujeres, la cima se alcanzará en el año 2027 con 167 dependientes por cada 100 mujeres migrantes.
- ▶ Sin embargo, estos efectos disminuirán en forma paulatina hacia la mitad del siglo XXI.



- ▶ De acuerdo a su distribución porcentual, los estados con mayores porcentajes de hombres inmigrantes se presentan en Chihuahua, en 1990 y 2000, y en Baja California Sur, en los años 2010, 2020 y 2030.
- ▶ En cuanto al volumen, indiscutiblemente son el Estado de México y el Distrito Federal quienes ocupan las dos primeras posiciones.

**Distribución porcentual de los hombres inmigrantes interestatales por año según entidad federativa, 1990-2030**

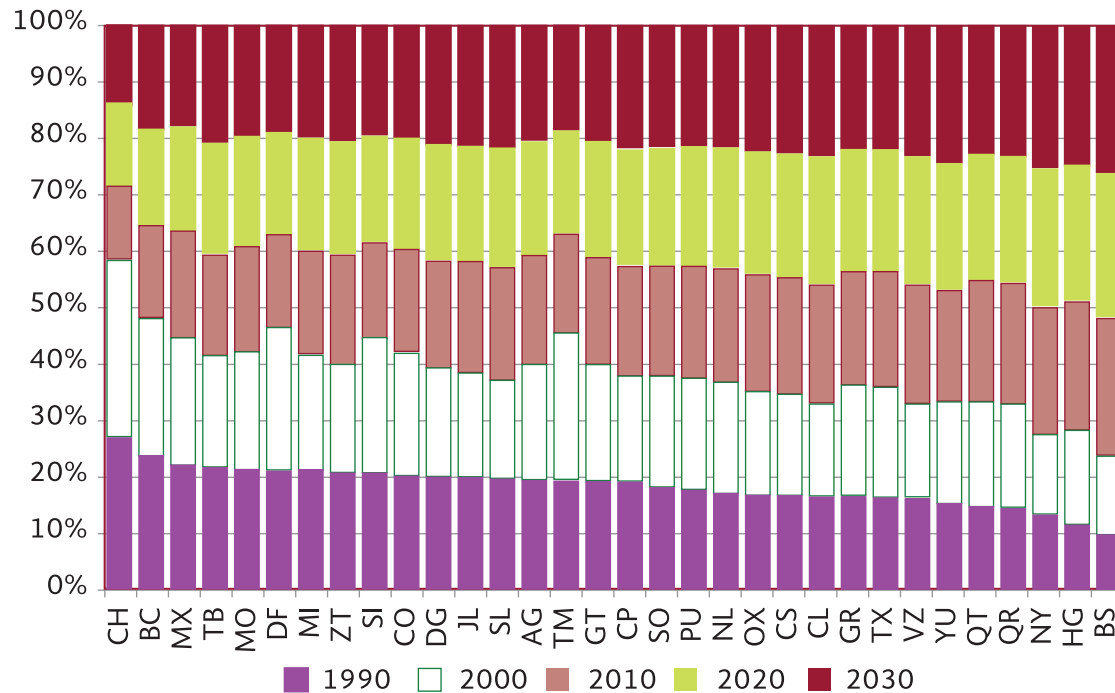


Nota: La simbología empleada en las entidades federativas se describe en el Anexo.  
 Fuente: CONAPO, Estimaciones de la Población 1990-2009, y Proyecciones de la Población de México 2010-2050.





**Distribución porcentual de las mujeres inmigrantes interestatales por año según entidad federativa, 1990-2030**



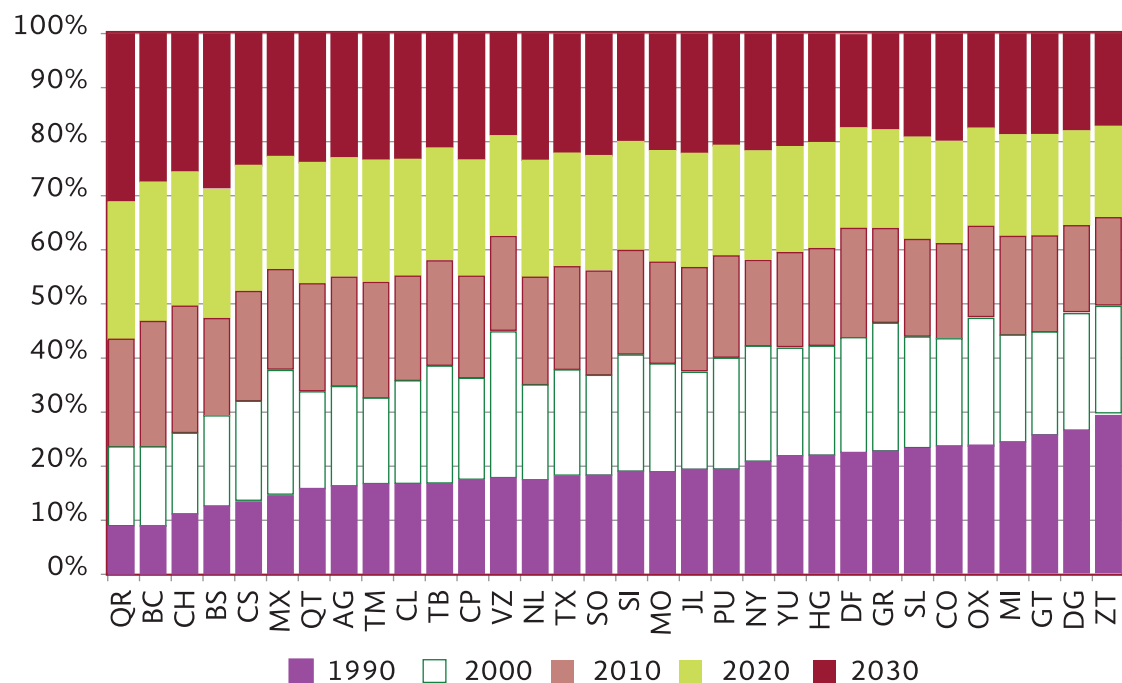
Nota: La simbología empleada en las entidades federativas se describe en el Anexo.  
 Fuente: CONAPO, Estimaciones de la Población 1990-2009, y Proyecciones de la Población de México 2010-2050.

- ▶ Igual que en el caso de los hombres, Chihuahua en 1990 y 2000, y Baja California Sur en 2010, 2020 y 2030 son los estados con la mayor distribución porcentual de inmigrantes femeninas.
- ▶ En cuanto a su magnitud, tanto el Estado de México como el Distrito Federal muestran los más altos volúmenes.



- ▶ De acuerdo a su distribución porcentual, Zacatecas tiene el mayor porcentaje en 1990, Veracruz en 2000, Chihuahua en 2010, Baja California en 2020 y Quintana Roo en 2030.
- ▶ Quintana Roo tiene el menor porcentaje en 1990, Baja California en 2000, Durango en 2010, y Zacatecas en 2020 y 2030.

**Distribución porcentual de los hombres emigrantes interestatales por año según entidad federativa, 1990-2030**

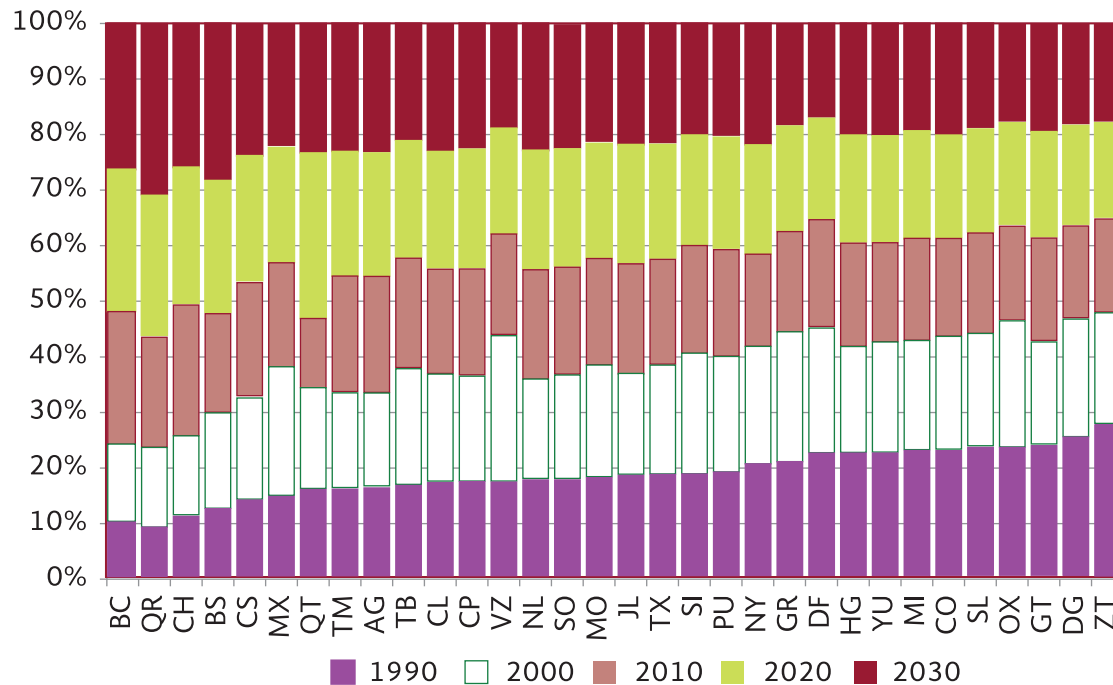


Nota: La simbología empleada en las entidades federativas se describe en el Anexo.  
 Fuente: CONAPO, Estimaciones de la Población 1990-2009, y Proyecciones de la Población de México 2010-2050.





**Distribución porcentual de las mujeres emigrantes interestatales por año según entidad federativa, 1990-2030**



Nota: La simbología empleada en las entidades federativas se describe en el Anexo.  
 Fuente: CONAPO, Estimaciones de la Población 1990-2009, y Proyecciones de la Población de México 2010-2050.

- ▶ Como en el caso de los hombres, las mujeres emigrantes presentan una mayor distribución porcentual en Zacatecas en 1990, Veracruz en 2000, Chihuahua en 2010, Baja California en 2020 y Quintana Roo en 2030.
- ▶ En cambio, Baja California en 1990, Quintana Roo en 2000, Nayarit en 2010, Zacatecas en 2020 y Distrito Federal en 2030 son las entidades con menor porcentaje de acuerdo a su distribución.

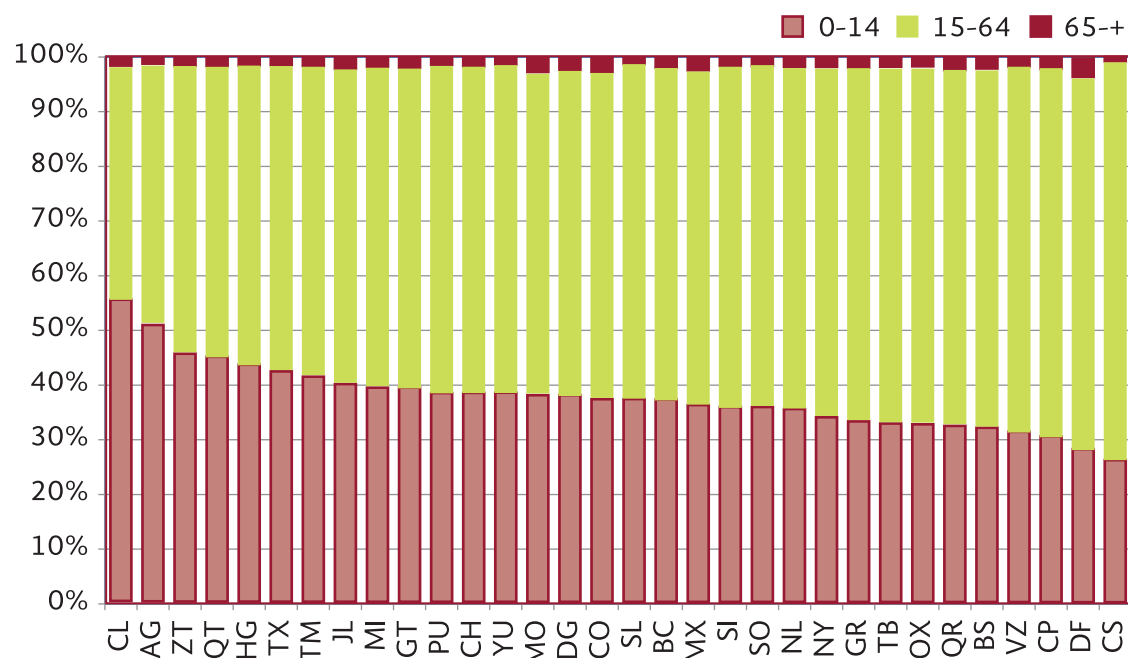






- ▶ De acuerdo a su distribución, el mayor porcentaje en el grupo de 15 a 64 años lo tiene el estado de Chiapas (72.3 %), mientras que el menor se presenta en Colima (42.7%).
- ▶ En el grupo de 65 años y más, los extremos los ocupan el Distrito Federal (3.8%) y Chiapas (1.2%).

**Distribución porcentual de hombres migrantes interestatales por grupos de edad según entidad federativa, 2020**

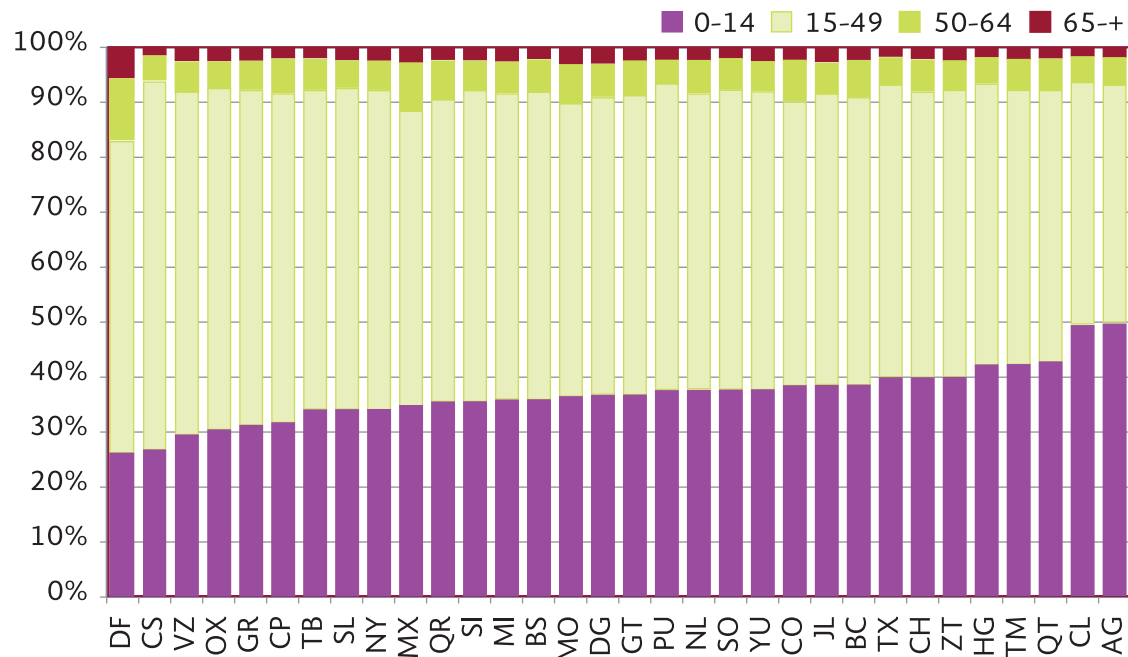


Nota: La simbología empleada en las entidades federativas se describe en el Anexo.  
 Fuente: CONAPO, Estimaciones de la Población 1990-2009, y Proyecciones de la Población de México 2010-2050.





**Distribución porcentual de mujeres migrantes interestatales por grupos de edad según entidad federativa, 2020**



Nota: La simbología empleada en las entidades federativas se describe en el Anexo.  
 Fuente: CONAPO, Estimaciones de la Población 1990-2009, y Proyecciones de la Población de México 2010-2050.

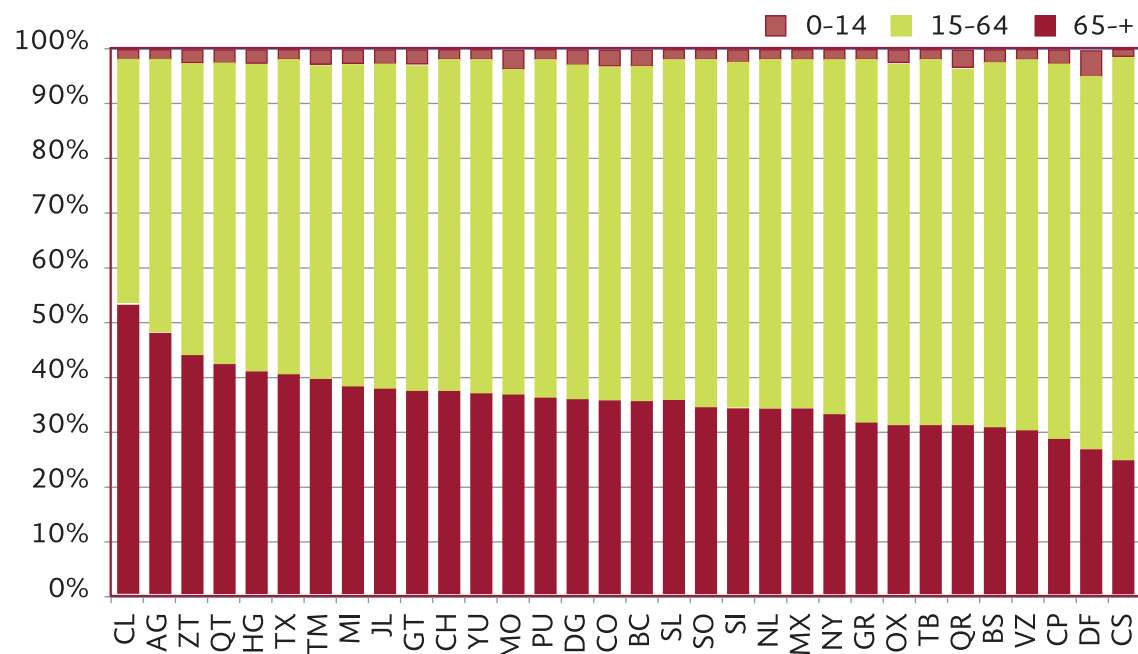
- ▶ La movilidad femenina, en el grupo de 15 a 64 años, muestra una brecha que va de 71.2 por ciento en Chiapas a 47.8 en Aguascalientes.
- ▶ Asimismo, en el grupo de 65 años o más, esta brecha se da entre el Distrito Federal (5.9%) y Chiapas (1.5%).





- ▶ En promedio, en Colima, dos de cada cuatro migrantes tienen menos de 15 años; mientras que en Chiapas, tres de cada cuatro tienen entre 15 y 64 años.
- ▶ El mayor porcentaje de migrantes, del grupo de 65 años y más, se da en el Distrito Federal (5.4%), y el menor en Chiapas (1.6%).

**Distribución porcentual de hombres migrantes interestatales por grupos de edad según entidad federativa, 2030**

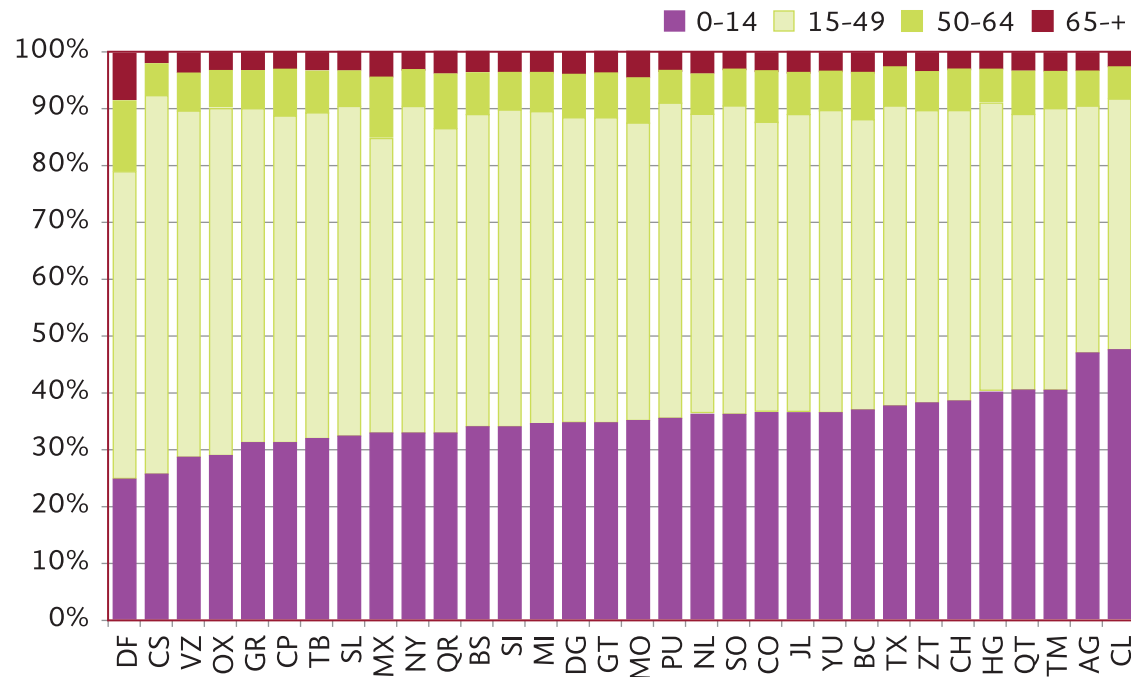


Nota: La simbología empleada en las entidades federativas se describe en el Anexo.  
 Fuente: CONAPO, Estimaciones de la Población 1990-2009, y Proyecciones de la Población de México 2010-2050.





**Distribución porcentual de mujeres migrantes interestatales por grupos de edad según entidad federativa, 2030**



Nota: La simbología empleada en las entidades federativas se describe en el Anexo.  
 Fuente: CONAPO, Estimaciones de la Población 1990-2009, y Proyecciones de la Población de México 2010-2050.

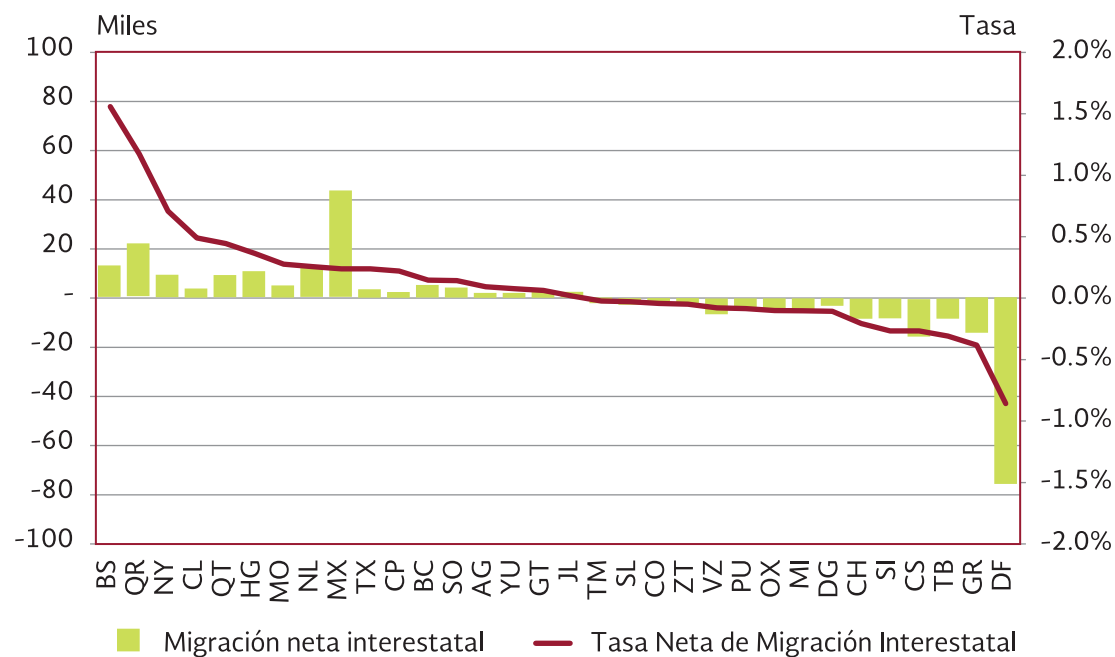
- ▶ Las migrantes del grupo de 15 a 64 años se presentan en mayor medida en Chiapas (71.9%) y con menor intensidad en el estado de Colima (49.4%).
- ▶ El Distrito Federal presenta los mayores porcentajes de población de 65 años o más (8.4%).





- ▶ De acuerdo a los saldos netos migratorios, el Estado de México (positivo) y el Distrito Federal (negativo) presentan los valores extremos.
- ▶ La brecha entre la tasa de migración de Baja California Sur (1.6%) y el Distrito Federal (-0.9%) es de casi tres puntos porcentuales.

### Migración neta interestatal por entidad federativa, 2020

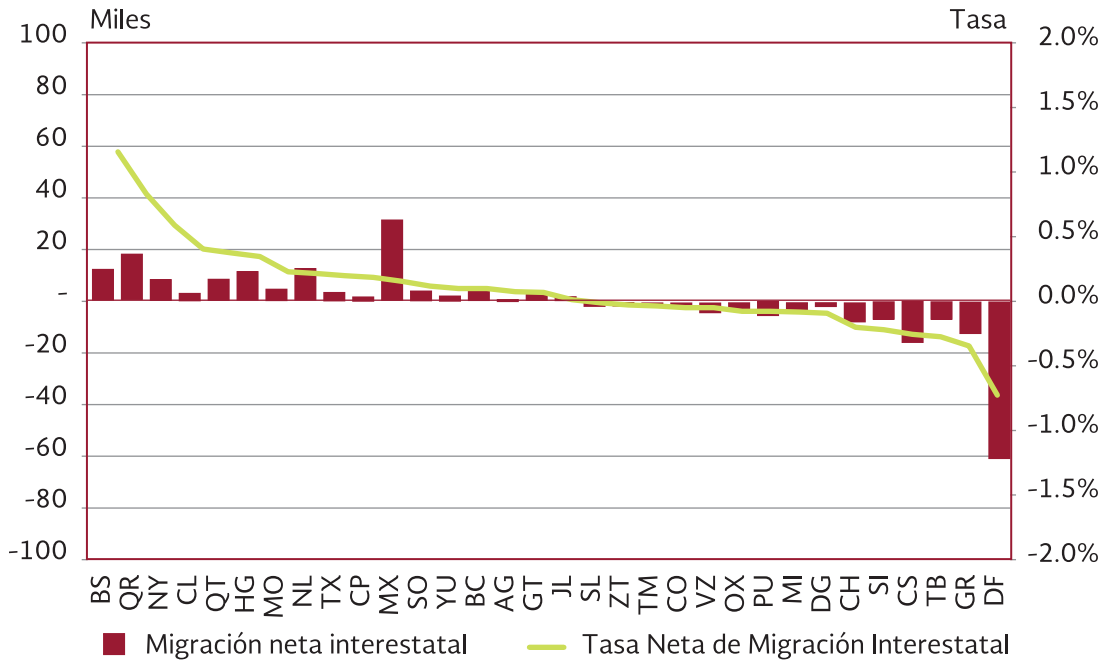


Nota: La simbología empleada en las entidades federativas se describe en el Anexo.  
 Fuente: CONAPO, Estimaciones de la Población 1990-2009, y Proyecciones de la Población de México 2010-2050.





### Migración neta interestatal por entidad federativa, 2030



Nota: La simbología empleada en las entidades federativas se describe en el Anexo.  
 Fuente: CONAPO, Estimaciones de la Población 1990-2009, y Proyecciones de la Población de México 2010-2050.

- ▶ En la mayoría de las entidades se espera una reducción en los saldos y tasas netas de migración respecto a 2020, y por tanto, un mayor equilibrio entre movimientos de entrada y salida.
- ▶ La reducción de la brecha entre las tasas de migración va de 1.2 por ciento en Baja California Sur a -0.7% en el Distrito Federal.

